

SOCIETE CIVILE PROFESSIONNELLE
François CHAUVIN & Valentin GUILLEUX
HUISSISERS DE JUSTICE ASSOCIES
BP 30137
1 Rue des Minimés
02404 CHATEAU-THIERRY Cedex
Tél. 03.23.69.21.01

EXPEDITION

PROCES VERBAL DE DESCRIPTION

L'AN DEUX MILLE VINGT DEUX

LE SEPT NOVEMBRE

A LA REQUETE DE :

La Société Anonyme **CREDIT FONCIER DE FRANCE**, SA dont le siège social est situé 182 Avenue de France à PARIS 13^{ème} (75013), immatriculée au registre du commerce et des sociétés de PARIS sous le numéro 542 029 848, agissant poursuites et diligences de ses représentants légaux domiciliés audit siège ;

Elisant domicile en l'étude de la SCP François CHAUVIN et Valentin GUILLEUX, Huissiers de Justice Associés à la résidence de CHATEAU THIERRY (Aisne), y demeurant 1 Rue des Minimés, ayant bureau secondaire 34 Rue du Docteur Manichon, Commune d'OUÏLCHY LE CHATEAU (Aisne) et en celle de Maître Karine CORROY, Avocat au Barreau de Soissons, demeurant 32 Avenue de Soissons, Commune de CHATEAU THIERRY (Aisne), laquelle se constitue et occupera pour lui, sur la présente poursuite et ses suites s'y il a lieu et en l'étude de laquelle pourront être notifiés les actes d'opposition au présent acte ;

Agissant en vertu d'un acte de vente contenant prêt reçu par Maître Sylvie GUIFFAULT, Notaire à BRAINE (Aisne), en date du 12 avril 2016, public auprès du service de la publicité foncière de Soissons le 2 mai 2016, volume 2016P n°977, garanti par :

Une inscription d'hypothèque conventionnelle publiée et enregistrée au service de la publicité foncière de Soissons le 10 mai 2016, volume 2016V n°290 ;

Une inscription d'hypothèque conventionnelle publiée et enregistrée au service de la publicité foncière de Soissons le 10 mai 2016, volume 2016V n°291 ;

Et procédant en l'exécution de l'article L321-1 du code des procédures civiles d'exécution relatif aux procédures de saisie immobilière et de distribution du prix d'un immeuble, les articles L142-1 et L142-3 du code des procédures civiles d'exécution portant réforme des procédures civiles d'exécution, à l'effet de recueillir tous les renseignements nécessaires à la saisie immobilière des biens et droits immobiliers désignés ci-dessous :

Commune de SOISSONS (Aisne), 9 Impasse Abelard, section CE n°298 "9 Impasse Abelard" pour 4 ares 30 centiares et les droits indivis concernant la parcelle cadastrée section CE n°301 "Impasse Abelard" pour 14 ares 66 centiares ;

Je soussigné Maître François CHAUVIN, Huissier de Justice Associé à la résidence de CHATEAU THIERRY (Aisne), y demeurant 1 rue des Minimes ;

Me suis rendu ce jour, Commune de SOISSONS (Aisne), 9 Impasse Abelard, parcelle cadastrée section CE n°298 et 301, à l'effet de dresser la description exacte et détaillée des biens s'y trouvant ;

Arrivé sur place en compagnie de Monsieur Côme BESNIER, diagnostiqueur de la SARL DIAGAMTER, mandaté à l'effet d'établir les diagnostics prévus au décret du 27 juillet 2006, j'ai constaté ce qui suit :

En compagnie de _____ j'ai procédé à la description exacte et détaillée des biens suivants :

Il s'agit d'un ensemble immobilier comprenant :

Une pergola ;

Une entrée ;

Un W.C. ;

Un salon ;

Une salle à manger ;
Une cuisine américaine ;
Une arrière cuisine ;
1^{er} étage :
Un couloir ;
Deux chambres ;
Une salle de bains/W.C. ;
Une extension ;

EXTERIEUR

CLICHES PHOTOGRAPHIQUES N°1 A 9

Sur l'arrière de la propriété, terre meuble enherbée, tondu et propre. Je constate que la propriété est fermée à l'aide d'un grillage métallique à grosses mailles en très bon état, sur lequel sont fixés des brise-vues synthétiques, en état d'usage ;

Je constate la présence d'un fossé en direction du ru matérialisant la parcelle ;

Sur cette portion, présence d'une cabane d'enfants et d'une serre, l'ensemble en bois, recouvert d'une peinture et d'un vernis ancien, en état d'usage ;

Les bâches plastique de la serre sont en mauvais état, présence d'arceaux métalliques ;

Sous la cabane d'enfants, présence d'un cabanon en planches recouvertes d'une peinture en état d'usage ;

A l'intérieur du cabanon, présence d'objets divers de jardin ;

Je constate dans le cabanon, la présence d'une alimentation électrique avec deux prises et fusibles (CLICHE PHOTOGRAPHIQUE N°10) ;

CLICHES PHOTOGRAPHIQUES N°11 A 14

La façade arrière de la propriété est recouverte d'un enduit écrasé, récent, en parfait état ;

Présence d'une pergola avec ossature en bois, tôles en plastique opaque, l'ensemble artisanal, en bon état ;

Présence d'une gouttière et d'une descente de gouttière en PVC ton crème en bon état ;

Je constate la présence de portes en bois aggloméré recouverte d'une peinture blanche en état d'usage ;
Les ferronneries sont en bon état. Présence de verrous ;

La toiture de l'habitation principale est en petites tuiles plates mécaniques, récentes, en très bon état ;

Présence de trois fenêtres de toit apparentes, en parfait état ;

Je constate que l'extension récente dispose d'un pignon et de façades en parpaings bruts et joints ciment, absence d'enduit ;

La couverture n'a pas été posée, la charpente est mise hors d'eau ;

Madame NIVART me déclare que les toitures des extensions n'ont pas été posées en raison de la pénurie de tuiles ;

CLICHES PHOTOGRAPHIQUES N°15 A 18

Entre les propriétés n°9 et 7, présence d'une allée en terre meuble recouverte de cailloux, l'ensemble récent, en bon état. Je constate que la façade aveugle et que le pignon de l'extension de la maison des époux NIVART est en parpaings bruts et joints ciment avec absence d'enduit ;

Présence d'un portillon en planches vernies en bon état, les ferronneries et le verrou sont en bon état ;

PERGOLA

CLICHES PHOTOGRAPHIQUES N°19 A 26

Sur l'arrière de la propriété, présence d'une pergola à ossature en bois peint, en bon état ;

La toiture est en tôles plastique opaque avec traces de salissures, l'ensemble en bon état, artisanal ;

Je constate, face au jardin, la présence d'une ouverture fermée à l'aide d'un rideau en plastique ;

A l'intérieur de la pergola, je constate que l'enduit écrasé de façade est en très bon état ;

Un pignon est en bois peint en bon état avec deux ouvertures munies de fenêtres basculantes en bois, simple vitrage, en état d'usage. La peinture grise est en état d'usage ;

Présence de quatre stores bannes en tissu en bon état ;

Je constate dans un angle de la pièce, la présence d'un insert barbecue en métal récent, en bon état. La vitre est quelque peu noircie ;

L'insert barbecue est enchâssé dans des pierres reconstituées en bon état, l'encadrement est en pin verni de même en bon état ;

Au niveau des ouvertures maçonnées de la pièce principale, présence de deux volets en bois récents, en très bon état, recouverts d'une peinture blanche présentant des traces de salissures, en état d'usage ;
Présence de crémones métalliques recouvertes de peinture noire, l'ensemble est en très bon état ;

Équipement électrique :

Un interrupteur ;

Une alimentation sur poutre avec guirlande lumineuse ;

Trois prises ;

EXTERIEUR CÔTE RUE

PROPRIETE N°9

CLICHES PHOTOGRAPHIQUES N°27 A 32

Façade recouverte d'un enduit écrasé récent, en très bon état, présence d'un joint apparent entre le garage et la maison principale ;

A l'entrée de la propriété, muret d'enceinte avec chapeau en éléments béton brut et joints ciment, l'ensemble en bon état ;

Les piliers sont en parpaings bruts avec chapeau en béton brut, l'ensemble est en parfait état ;

Présence d'un portail deux vantaux électrique et d'un portillon en aluminium laqué ton gris en parfait état ;

Les seuils sont en béton brut en bon état. Les nez de seuils sont quelque peu épaufrés ;

La toiture est en petites tuiles plates, je constate qu'une partie de la toiture n'est pas couverte ;

Madame NIVART me déclare que cette absence de toiture est due à une pénurie de tuiles ;

Présence d'une gouttière en PVC ton crème en bon état, l'extrémité de la gouttière est absente ;

Présence d'une descente de gouttière de même nature, en bon état ;

Je constate la présence de deux lucarnes dont les toitures sont en petites tuiles plates, l'ensemble est en parfait état ;

Présence de volets roulants en PVC en bon état ;

CLICHES PHOTOGRAPHIQUES N°33 A 36

A l'intérieur de la propriété, présence de terre meuble enherbée, tondue et propre ;

Présence d'une voie d'accès au garage constituée de dalles de béton brut avec joints de dilatation, l'ensemble est en bon état ;

Je constate la présence d'un cabanon pour poubelles, en planches recouvertes d'une peinture blanc cassé présentant des traces d'usures ;

Séparant la propriété n°9 et la propriété n°7, muret d'enceinte recouvert d'un enduit écrasé en état d'usage, quelque peu noirci ;

Surmontant l'ensemble, grille métallique en état d'usage, rouillée, la peinture est en très mauvais état ;

Sur la face extérieure, deux paires de volets en bois recouverts d'une peinture blanche en état d'usage, présence de quelques écailles dans la peinture ;

Présence de crémones métalliques en bon état ;

Je constate la présence d'une porte de garage sectionnelle laquée blanche en parfait état, présence de quelques petits chocs à proximité du sol ;

Poignée bouton en plastique et serrure avec clé en parfait état de fonctionnement ;

Présence d'une petite allée en béton brut menant au seuil de la maison, celle-ci est en parfait état ;

INTERIEUR

COULOIR ENTREE

CLICHES PHOTOGRAPHIQUES N°37 A 40

Sol :

Carrelage imitation parquet en parfait état ;

Plinthes :

De même nature, en parfait état ;

Murs :

Peinture grise en état d'usage, présence de quelques écailles et dégradations ;

Equipement électrique :

Un thermostat d'ambiance de marque "Delta Dore" ;

Un interrupteur simple ;

Deux prises au bas de l'escalier ;

Deux interrupteurs simples ;

Un convecteur électrique laqué blanc de marque "Atlantic" en parfait état ;

Cette pièce est éclairée à l'aide d'une fenêtre en bois, double vitrage, recouverte d'une peinture blanche en bon état ;

Poignée béquille métallique laquée blanche en parfait état de fonctionnement ;

Une grille d'aération haute en partie supérieure ;

Présence d'une moustiquaire ;

Présence d'une porte d'entrée dont les faces sont en métal laqué ton blanc cassé en très bon état ;

Poignée béquille métallique, rive-bloc et serrure sécurit avec clé sont en parfait état de fonctionnement ;

W.C.

CLICHES PHOTOGRAPHIQUES N°41 A 44

Sol :

Carrelage imitation parquet en parfait état ;

Murs :

Lambris en PVC imitation bois en parfait état ;

Plafond :

Peinture blanche en très bon état ;

Équipement électrique :

Un interrupteur simple ;

Une arrivée murale avec trois leds en parfait état de fonctionnement ;

Équipement sanitaire :

Une cuvette en faïence blanche avec réservoir dorsal de même nature, chasse d'eau double vitesse, double abattant en plastique à motifs, l'ensemble en très bon état ;

Je constate que cette pièce est éclairée à l'aide d'un châssis fixe en plastique opaque en bon état ;

Présence d'une porte d'entrée en bois recouverte d'une peinture ton gris dégradé, en état d'usage, présence de quelques dégradations sur la tranche ;

Poignée béquille en plastique noir, rive-bloc, serrure et verrou papillon de même nature sont en état de fonctionnement ;

SALON

CLICHES PHOTOGRAPHIQUES N°45 A 48

Sol :

Carrelage imitation parquet en très bon état ;

Pour partie, plinthes de même nature, en très bon état ;

Murs :

Pour partie, peinture crème en état d'usage ;

Pour l'autre partie, peinture grise en état d'usage ;

Pour une troisième partie, pierres de parement en bon état ;

Je constate dans cette pièce, la présence d'un coffre à fusibles récent, en parfait état et d'un second coffre recevant le boîtier Internet ;

Équipement électrique :

Quatre prises ;

Une prise RJ45 ;

Un disjoncteur de marque "Baco" ;
Un convecteur électrique de marque "Atlantic" laqué blanc, identique à l'entrée, en très bon état ;
Présence du thermostat central destiné aux convecteurs du rez-de-chaussée ;

SALLE A MANGER

CLICHES PHOTOGRAPHIQUES N°49 A 53

Equipement électrique :

Deux prises ;
Deux télérupteurs ;
Un interrupteur simple ;
Cinq spots intégrés au plafond ;
Le tout en état de fonctionnement ;
Présence d'un ballon d'eau chaude thermodynamique de marque "Aldes";

Sol :

Carrelage imitation parquet en très bon état ;

Murs :

Peinture crème en état d'usage ;

Plafond :

Une couche d'apprêt, l'ensemble à terminer ;

Cette pièce est éclairée à l'aide d'une porte-fenêtre deux vantaux, montants en bois, double vitrage, recouverte d'une peinture crème en bon état ;

Poignée béquille métallique laquée blanche en parfait état de fonctionnement ;

A noter : Une grille d'aération haute en bon état ;

Présence d'une moustiquaire en état de fonctionnement ;

CUISINE AMERICAINE

CLICHES PHOTOGRAPHIQUES N°54 A 59

Sol :

Carrelage imitation parquet en très bon état ;

Absence de plinthes ;

Murs :

Peinture blanche (une couche d'apprêt) ;
Un mur recouvert de papier peint à motifs "New York" en bon état ;

Plafond :

Une couche d'apprêt uniquement ;

Equipement électrique :

Quatre prises escamotables situées sur l'îlot central ;
Six prises apparentes ;
Une prise pour le lave-vaisselle ;
Une prise destinée au four ;
Deux télérupteurs ;
Un interrupteur ;
Deux points lumineux au plafond, le premier muni de trois spots en parfait état de fonctionnement ;
Le second destiné à l'îlot central avec point lumineux leds en parfait état de fonctionnement ;
Un convecteur électrique laqué noir en parfait état ;

Je constate dans cette pièce, la présence d'une cuisine équipée récente, en parfait état avec îlot central, meubles bas, meubles hauts le long d'un mur ;

Le plan de travail est en mélaminé ton gris imitation ardoise en parfait état. Les angles sont en inox au niveau de l'îlot central, en parfait état ;
Les portes des meubles sont en mélaminé rouge avec poignées métalliques, le tout est en très bon état ;
De même, les placards hauts sont recouverts du même mélaminé ton rouge avec poignées métalliques, le tout est en très bon état ;

Présence d'une hotte aspirante de marque "Viva" multi vitesses et point lumineux en parfait état de fonctionnement ;
La crédence située sous la hotte aspirante et le mobilier haut mural, est recouverte d'un carrelage gris avec joints ciment, le tout en très bon état ;

Equipement sanitaire :

Un évier, un bac, un égouttoir, en résine de synthèse ton gris en très bon état, muni d'un robinet mitigeur col de cygne eau chaude/eau froide en inox en très bon état ;

Cette pièce est éclairée à l'aide d'une porte-fenêtre deux vantaux, montants en bois, double vitrage, munie d'une poignée béquille

métallique laquée blanche, le tout est en très bon état de fonctionnement ;

ARRIERE CUISINE

CLICHES PHOTOGRAPHIQUES N°60 A 62

Sol :

Carrelage identique à la cuisine, en très bon état ;

Murs :

Peinture blanc cassé et peinture taupe crème en état d'usage avec présence de quelques traces noires ;

Equipement électrique :

Un interrupteur simple ;

Une arrivée murale avec deux spots en parfait état de fonctionnement ;

Deux prises, une pour le congélateur et une pour le lave-linge ;

Je constate dans cette pièce, la présence d'étagères en mélaminé blanc, montées sur des équerres métalliques, le tout est en bon état ;

Cette pièce dispose d'une porte en bois recouverte d'une peinture de dégradés ton gris en bon état d'ensemble ;

Poignée béquille en plastique noir, rive-bloc et serrure sans clé sont en état de fonctionnement ;

PREMIER ETAGE

CLICHES PHOTOGRAPHIQUES N°63 ET 64

On y accède à l'aide d'un escalier dont les marches et contremarches sont en pin verni en bon état ;

Les murs de la montée d'escalier sont pour partie, recouverts d'une peinture grise en état d'usage ;

Pour l'autre partie, placoplâtre à l'état brut ;

COULOIR DE DISTRIBUTION

CLICHES PHOTOGRAPHIQUES N°65A 67

Sol :

Parquet flottant en bon état ;

Absence de plinthes ;

Murs :

Placoplâtre à l'état brut, les calicots ont été partiellement posés ;

Descente de toit :

Placoplâtre à l'état brut ;

Equipement électrique :

Trois interrupteurs simples ;

Deux prises ;

Une arrivée au plafond avec deux spots en état de fonctionnement ;

Un convecteur électrique laqué blanc de marque "Atlantic" en parfait état ;

Un point lumineux au plafond avec douille DCL, ampoule, plaque de plafonnier et crochet ;

Cette pièce est éclairée à l'aide de deux fenêtres de toit de marque "Velux" en bois verni, muni de rideaux occultants et de poignées béquille métalliques laquées grises, l'ensemble est en parfait état ;

CHAMBRE N°2

CLICHES PHOTOGRAPHIQUES N°68 A 71

Sol :

Linoléum imitation parquet en état d'usage, présence de plis ;

Plinthes :

En mélaminé imitation bois en bon état ;

Murs :

Peinture blanche en état d'usage, présence de fresques peintes ;

Plafond et descente de toit :

Peinture blanche en bon état ;

Equipement électrique :

Un convecteur électrique laqué blanc de marque "Atlantic" en parfait état de fonctionnement ;

Un volet roulant électrique en PVC blanc en très bon état et en parfait état de fonctionnement ;

Un point lumineux au plafond avec fils apparents, douille et ampoule, plaque de plafonnier ;

Un interrupteur simple ;
Trois prises ;
Une prise RJ 45 ;

Cette pièce dispose d'une porte en bois thermoformée, à l'état brut, en bon état ;
Poignée béquille métallique, rive-bloc et serrure sans clé sont en parfait état de fonctionnement ;

Autre équipement :

Une barre de seuil en métal recouverte d'un mélaminé imitation bois en bon état ;

Cette pièce est éclairée par une fenêtre en PVC blanc, double vitrage, munie d'une poignée béquille en plastique laqué blanc, l'ensemble est en parfait état ;

CHAMBRE N°1

CLICHES PHOTOGRAPHIQUES N°72 A 76

Sol :

Parquet flottant en bon état ;

Plinthes :

Mélaminé imitation bois en très bon état ;

Murs :

Pour partie, peinture taupe en bon état ;
Pour l'autre partie, peinture blanche en bon état ;

Plafond et descente de toit :

Peinture blanche en bon état ;

Équipement électrique :

Une arrivée au plafond avec trois spots, l'ensemble en parfait état de fonctionnement ;

Un interrupteur ;

Quatre prises ;

Un interrupteur double destiné au volet roulant de la fenêtre, en parfait état de fonctionnement ;

Un convecteur électrique de marque "Atlantic" laqué blanc en parfait état ;

Une prise RJ 45 ;

Cette pièce est éclairée à l'aide d'une fenêtre PVC blanc, double vitrage, munie d'une poignée béquille plastique laquée blanche, le tout est en parfait état de fonctionnement ;
Présence d'un volet roulant électrique en PVC blanc en parfait état de fonctionnement ;

Autre équipement :

Une barre de seuil en métal recouverte d'un mélaminé imitation parquet en bon état ;

Cette pièce dispose d'une porte en bois thermoformée à l'état brut ;
Poignée béquille métallique, rive-bloc et serrure sans clé sont en parfait état de fonctionnement ;

SALLE DE BAINS – W.C.

CLICHES PHOTOGRAPHIQUES N°77 A 82

Équipement électrique :

Trois prises ;
Deux interrupteurs simples ;
Trois spots intégrés au plafond en parfait état de fonctionnement ;
Un point lumineux au-dessus du miroir avec deux ampoules en parfait état de fonctionnement ;
Un convecteur électrique sèche serviettes laqué blanc en parfait état ;

Autre équipement :

Une barre de seuil en inox recouverte d'un mélaminé imitation parquet en bon état ;

Équipement sanitaire :

Une cuvette en faïence blanche avec réservoir dorsal de même nature, chasse d'eau double vitesse, double abattant en plastique blanc, le tout en très bon état ;

Un lavabo en faïence blanche muni d'un robinet mitigeur eau chaude/eau froide en inox en très bon état, joint pompe en état d'usage ;
Sous le lavabo, présence d'un placard muni de trois porte en mélaminé laqué blanc avec poignée métallique, le tout en très bon état ;

Au-dessus du lavabo, miroir rectangulaire en bon état, légèrement piqué sur les rebords ;

Une baignoire en acrylique blanc munie d'un robinet mitigeur eau chaude/eau froide en inox, d'un flexible de douche en inox, d'une pomme de douche en inox et plastique, l'ensemble en bon état. Le joint pompe est en état d'usage ;

Les parois surmontant le bac à douche sont recouvertes d'un carrelage blanc et joints ciment et d'émaux de Briard, l'ensemble est en très bon état (CLICHES PHOTOGRAPHIQUES N°83 ET 84) ;

Absence d'habillage pour la baignoire ;

Je constate la présence d'un pare douche en deux éléments vitrés, sérigraphiés, avec profilé aluminium laqué blanc, le tout est en bon état. Je constate la présence de joints de caoutchouc artisanaux sur la partie fixe, usagés ;

Cette pièce est éclairée à l'aide d'une fenêtre de toit de marque "Velux" en bois verni, munie d'une poignée métallique laquée grise et d'un rideau occultant, l'ensemble est en parfait état ;

Présence d'une porte en bois thermoformée à l'état brut, munie d'une poignée béquille métallique, le rive-bloc, la serrure sans clé et le verrou papillon sont en parfait état de fonctionnement ;

EXTENSION

CLICHES PHOTOGRAPHIQUES N°85 A 90

Me trouvant dans la portion garage et l'extension de la maison à usage d'habitation, présence au sol, sur la partie garage, d'une dalle de béton brut en bon état ;

La seconde partie est en terre battue ;

La charpente est apparente avec présence d'une feuille d'isolation au-dessus de la poutraison ;

Présence de deux ouvertures maçonnées à l'état brut avec absence de croisées ;

Les murs sont en parpaings bruts et joints ciment ;

Donnant sur la pergola à l'arrière de la propriété, présence d'une porte-fenêtre en PVC blanc, double vitrage, munie d'une poignée béquille métallique laquée blanche en bon état, fermant avec quelques difficultés ;

A noter : Un double vitrage est cassé ;

Je constate enfin, côté garage, la présence d'une fenêtre un vantail, en PVC blanc, double vitrage, munie d'une poignée béquille métallique laquée blanche, l'ensemble en très bon état ;

Présence d'une alimentation électrique par fils volants courant sur les poutres du plancher du premier étage ;

Je constate la présence de deux points lumineux avec ampoules et d'un interrupteur simple ;

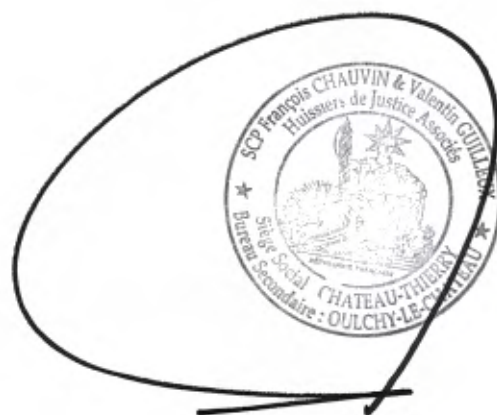
Dans la partie garage, présence du tableau électrique principal de la maison ;

La porte sectionnelle du garage est manuelle ;

N'ayant plus d'autres constatations à faire, je me suis retiré à l'effet de dresser le présent procès-verbal de description pour servir et valoir ce que de droit ;

COUT : SIX CENT TRENTE SEPT EURO CINQUANTE QUATRE CENTIMES.

EMOLUMENT	523,61 E
SCT	7,67 E
TOTAL H.T.	531,28 E
T.V.A. à 20%	106,26 E
TOTAL T.T.C.	637,54 E



CLICHE PHOTOGRAPHIQUE N°1



CLICHE PHOTOGRAPHIQUE N°2



CLICHE PHOTOGRAPHIQUE N°3



CLICHE PHOTOGRAPHIQUE N°4



CLICHE PHOTOGRAPHIQUE N°5



CLICHE PHOTOGRAPHIQUE N°6



CLICHE PHOTOGRAPHIQUE N°7



CLICHE PHOTOGRAPHIQUE N°8



Stamp:
Bureau de la Police
Bureau secondaire: C-101-153-101-1010

CLICHE PHOTOGRAPHIQUE N°9



CLICHE PHOTOGRAPHIQUE N°10



CLICHE PHOTOGRAPHIQUE N°11



CLICHE PHOTOGRAPHIQUE N°12



CLICHE PHOTOGRAPHIQUE N°13



CLICHE PHOTOGRAPHIQUE N°14



CLICHE PHOTOGRAPHIQUE N°15



CLICHE PHOTOGRAPHIQUE N°16



CLICHE PHOTOGRAPHIQUE N°17



CLICHE PHOTOGRAPHIQUE N°18



CLICHE PHOTOGRAPHIQUE N°19



CLICHE PHOTOGRAPHIQUE N°20



CLICHE PHOTOGRAPHIQUE N°21



CLICHE PHOTOGRAPHIQUE N°22



CLICHE PHOTOGRAPHIQUE N°23



CLICHE PHOTOGRAPHIQUE N°24



CLICHE PHOTOGRAPHIQUE N°25



CLICHE PHOTOGRAPHIQUE N°26



CLICHE PHOTOGRAPHIQUE N°27



CLICHE PHOTOGRAPHIQUE N°28



CLICHE PHOTOGRAPHIQUE N°29



CLICHE PHOTOGRAPHIQUE N°30



CLICHE PHOTOGRAPHIQUE N°31



CLICHE PHOTOGRAPHIQUE N°32



CLICHE PHOTOGRAPHIQUE N°33



CLICHE PHOTOGRAPHIQUE N°34



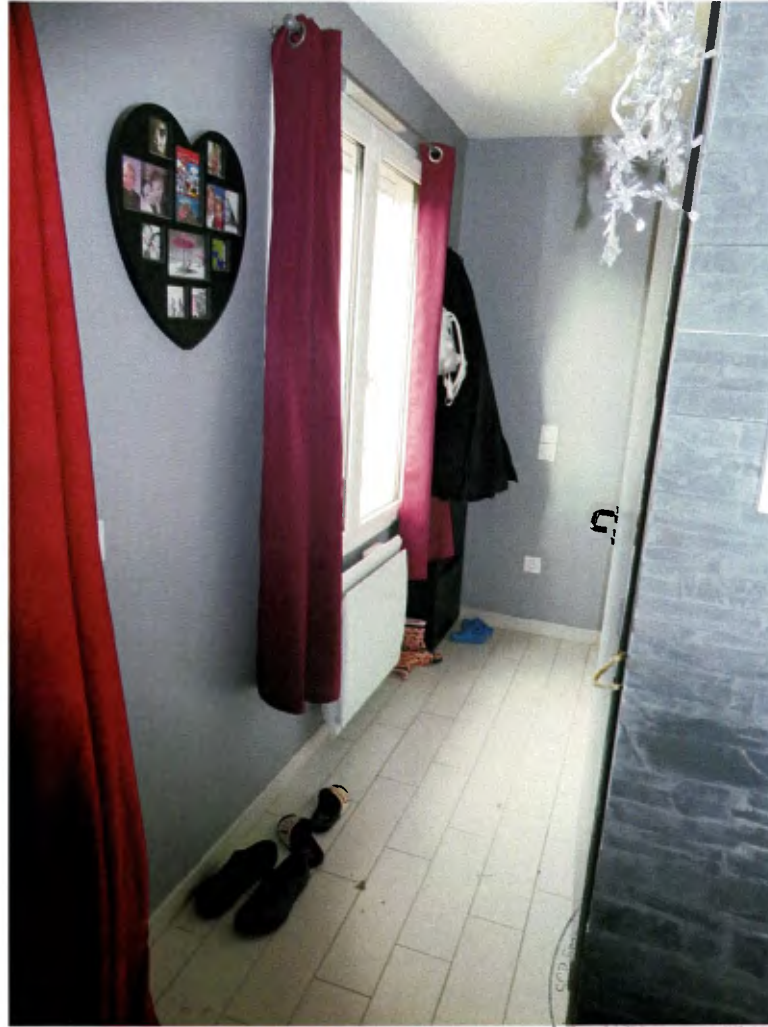
CLICHE PHOTOGRAPHIQUE N°35



CLICHE PHOTOGRAPHIQUE N°36



CLICHE PHOTOGRAPHIQUE N°37



CLICHE PHOTOGRAPHIQUE N°38



CLICHE PHOTOGRAPHIQUE N°39



CLICHE PHOTOGRAPHIQUE N°40



CLICHE PHOTOGRAPHIQUE N°41



CLICHE PHOTOGRAPHIQUE N°42



CLICHE PHOTOGRAPHIQUE N°43



CLICHE PHOTOGRAPHIQUE N°44



UNITED STATES OF AMERICA
FEDERAL BUREAU OF INVESTIGATION
WASHINGTON, D.C. 20535

CLICHE PHOTOGRAPHIQUE N°45



CLICHE PHOTOGRAPHIQUE N°46



CLICHE PHOTOGRAPHIQUE N°47



CLICHE PHOTOGRAPHIQUE N°48



CLICHE PHOTOGRAPHIQUE N°49



CLICHE PHOTOGRAPHIQUE N°50



CLICHE PHOTOGRAPHIQUE N°51



CLICHE PHOTOGRAPHIQUE N°52



CLICHE PHOTOGRAPHIQUE N°53



CLICHE PHOTOGRAPHIQUE N°54



CLICHE PHOTOGRAPHIQUE N°55



CLICHE PHOTOGRAPHIQUE N°56



CLICHE PHOTOGRAPHIQUE N°57



CLICHE PHOTOGRAPHIQUE N°58



CLICHE PHOTOGRAPHIQUE N°59



CLICHE PHOTOGRAPHIQUE N°60



CLICHE PHOTOGRAPHIQUE N°61



CLICHE PHOTOGRAPHIQUE N°62



CLICHE PHOTOGRAPHIQUE N°63



CLICHE PHOTOGRAPHIQUE N°64



CLICHE PHOTOGRAPHIQUE N°65



CLICHE PHOTOGRAPHIQUE N°66



CLICHE PHOTOGRAPHIQUE N°67



★ *[Faint circular stamp]* ★
★ Site Social C... ★
★ Bureau Secondaire : C... ★

CLICHE PHOTOGRAPHIQUE N°68



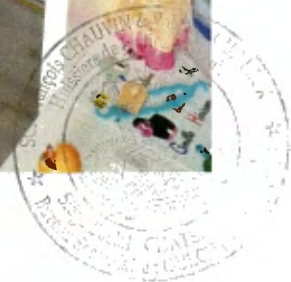
CLICHE PHOTOGRAPHIQUE N°69



CLICHE PHOTOGRAPHIQUE N°70



CLICHE PHOTOGRAPHIQUE N°71



CLICHE PHOTOGRAPHIQUE N°72



CLICHE PHOTOGRAPHIQUE N°73



CLICHE PHOTOGRAPHIQUE N°74



CLICHE PHOTOGRAPHIQUE N°75



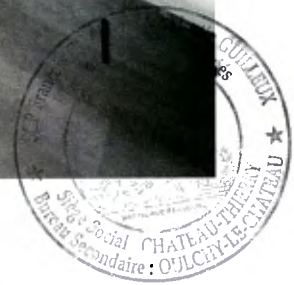
CLICHE PHOTOGRAPHIQUE N°76



CLICHE PHOTOGRAPHIQUE N°77



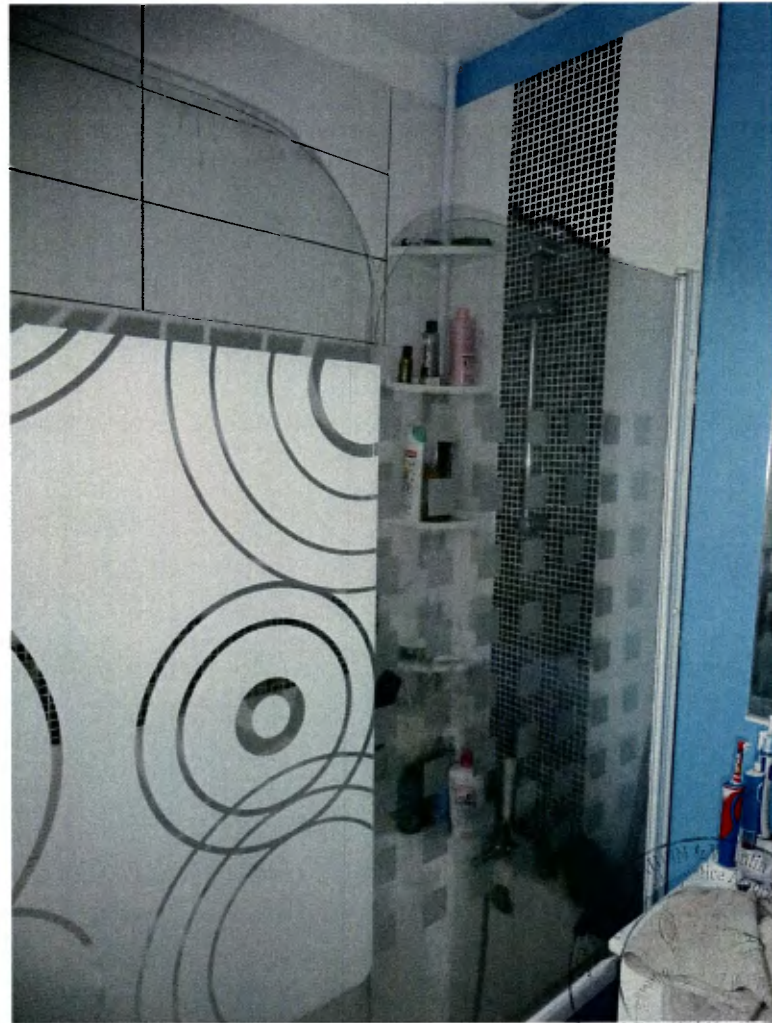
CLICHE PHOTOGRAPHIQUE N°78



CLICHE PHOTOGRAPHIQUE N°79



CLICHE PHOTOGRAPHIQUE N°80



CLICHE PHOTOGRAPHIQUE N°81



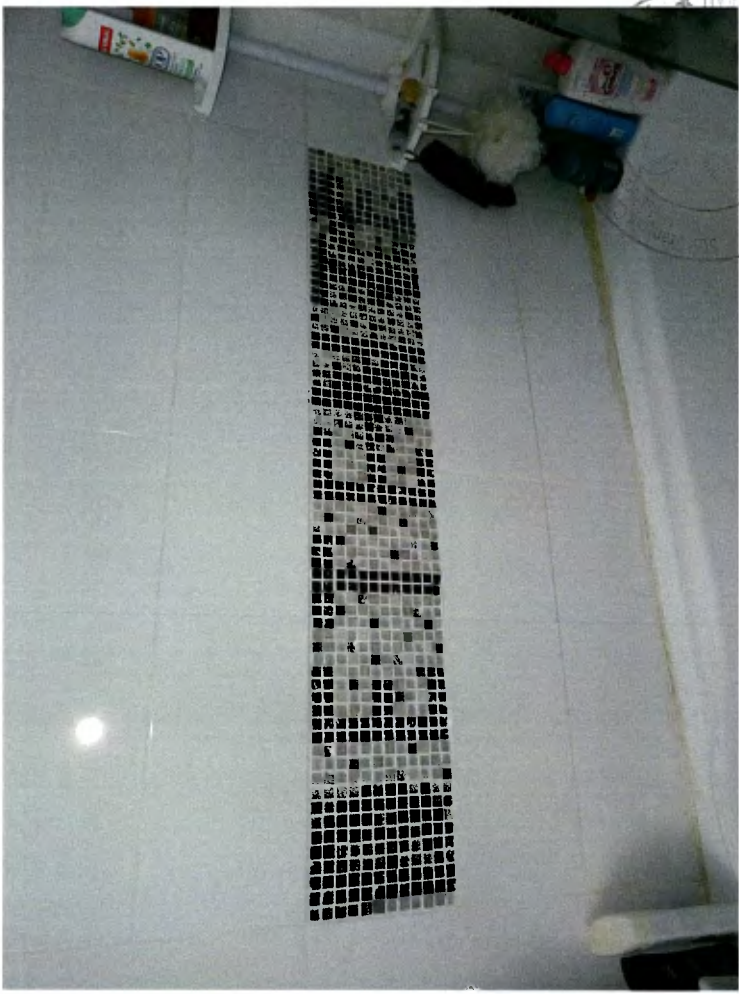
CLICHE PHOTOGRAPHIQUE N°82



CLICHE PHOTOGRAPHIQUE N°83



CLICHE PHOTOGRAPHIQUE N°84



CLICHE PHOTOGRAPHIQUE N°85



CLICHE PHOTOGRAPHIQUE N°86



CLICHE PHOTOGRAPHIQUE N°87



CLICHE PHOTOGRAPHIQUE N°88



CLICHE PHOTOGRAPHIQUE N°89



CLICHE PHOTOGRAPHIQUE N°90

