

SOCIETE CIVILE PROFESSIONNELLE
François CHAUVIN & Valentin GUILLEUX
HUISSIERS DE JUSTICE ASSOCIES
BP 30137
1 Rue des Minimes
02404 CHATEAU-THIERRY Cedex
Tél. 03.23.69.21.01

PREMIERE EXPEDITION

PROCES VERBAL DE DESCRIPTION

L'AN DEUX MILLE VINGT-ET-UN

LE DIX MARS

A LA REQUETE DE :

La Société NACC – PARIS, SAS au capital de 4 945 220,33 Euros, immatriculée au RCS de PARIS sous le n°407 917 111, dont le siège social est 37 Boulevard Suchet, PARIS (75016), agissant poursuites et diligences de ses représentants légaux en exercice, domiciliés en cette qualité audit siège ;

Venant aux droits de la Société BNP PARIBAS PERSONAL FINANCE, en vertu d'un acte de cession de créances en date du 4 septembre 2017, déposé au rang des minutes de Maître Sandrine LEROY-DEMOULINS, Notaire à PARIS 8^{ème}, 54 Avenue Marceau ;

La BNP PARIBAS PERSONAL FINANCE venant elle-même aux droits de CETELEM par suite de la fusion avec la Société BNP PARIBAS INVEST IMMO à qui elle a transféré son patrimoine ;

La Société CETELEM venant elle-même aux droits de la Société UCB et de la Société BNP PARIBAS INVEST IMMO par suite de la fusion de la totalité du patrimoine de ces dernières suivant PV du 30.06.2008 publié au JAL du 04.07.2008 ;

La société CETELEM ayant par la suite changé de dénomination sociale au profit de "BNP PARIBAS PERSONAL FINANCE" par PV du 30.06.2008 publié au JAL du 04.07.2008 ;

REZ-DE-CHAUSSEE

ENTREE – SALLE A MANGER

CLICHES PHOTOGRAPHIQUES N°1 A 5

Sol :

Carrelage ancien, dégradé, fissuré ;

Plinthes :

Carrelage ancien, dégradé, fissuré ;

Murs :

Peinture usagée ;

Plafond :

Dalles de polystyrène jaunies ;

Equipement électrique :

Un point lumineux au plafond avec douille, ampoule, lustre ;

Un interrupteur double ;

Deux interrupteurs simples ;

Un convecteur électrique métallique laqué blanc, en état de fonctionnement, les fils d'alimentation sont apparents ;

Présence d'une porte d'entrée en bois avec panneau supérieur, munie de plaques PVC multicolores, la porte est sale ;

Face extérieure, peinture marron dégradée, en mauvais état, le mastic est en mauvais état ;

Face intérieure, peinture sale ;

Poignée béquille métallique en état de fonctionnement ;

SALON

CLICHES PHOTOGRAPHIQUES N°6 A 10

Sol :

Carrelage bicolore ancien, usagé, présence de dégradations et fissures importantes ;

Plinthes :

Carrelage ancien, usagé ;

Murs :

Peinture imitation enduit ancienne, usagée ;

Plafond :

Dalles de polystyrène anciennes, jaunies ;

Equipement électrique :

Deux arrivées au plafond avec fils apparents, douilles, ampoules et abat-jour ;

Un interrupteur ;

Deux prises ;

Un boîtier de fibre ;

Un convecteur électrique à pilotage électronique laqué blanc en parfait état de fonctionnement et propre ;

Je constate entre l'entrée/salle à manger et le salon, la présence d'une cloison à mi-hauteur dont les façades sont en briques jointoyées au ciment peint, l'ensemble en état d'usage ;

Présence d'un plateau en bois verni en bon état ;

Cette pièce est éclairée à l'aide d'une fenêtre montants en bois, deux vantaux, double vitrage, ancienne, en état médiocre, le mastic coule abondamment. Elle est recouverte d'une peinture usagée ;

DEBARRAS

CLICHES PHOTOGRAPHIQUES N°11 A 16

Sol :

Carreaux de ciment anciens, usagés, sales. Présence d'anciennes fuites d'eau ;

Murs :

Papier peint en grande partie disparu, en très mauvais état ;

Plinthes :

En bois, anciennes, en état médiocre ;

Plafond :

Plâtre peint ancien, en mauvais état, partiellement disparu, le lattis du plafond est apparent sur une importante surface ;

Cette pièce est éclairée à l'aide d'une fenêtre un vantail, montants en bois, simple vitrage, l'ensemble ancien, usagé ;

Présence d'une poignée béquille en plastique noir en état d'usage ;

Je constate dans cette pièce la présence d'un chauffe-eau mural en état de fonctionnement ;

Présence d'importantes traces d'humidité sous le chauffe-eau ;

Equipement électrique :

Un point lumineux au plafond vétuste ;

Un interrupteur simple ;

Une prise ;

Cette pièce dispose d'une porte en bois en mauvais état, présentant d'importantes dégradations sur les deux faces ;

Poignée béquille métallique, rive-bloc et serrure sans clé sont en état de fonctionnement ;

CUISINE

CLICHES PHOTOGRAPHIQUES N°17 A 23

Sol :

Carrelage flammé ancien, usagé, en mauvais état, présence d'importantes dégradations au centre de la pièce ;

Plinthes :

De même nature, anciennes, usagées ;

Murs :

Pour partie papier peint en partie disparu sous la fenêtre. Pour l'autre partie, peinture usagée présentant des fissures et des dégradations ;

Plafond :

Dalles de polystyrène imitation bois en état d'usage ;

Equipement électrique :

Un interrupteur simple ;

Trois prises ;

Une arrivée au plafond avec fils apparents, douille et lustre ;

Un convecteur électrique laqué blanc avec pilotage électronique en parfait état de fonctionnement ;

Je constate dans cette pièce la présence d'une cuisine équipée avec meubles bas et meubles hauts en bois verni, l'ensemble ancien, en état médiocre, le vernis est dégradé ;

Présence d'une hotte aspirante dont la hotte est recouverte d'une plaque de métal doré, l'ensemble ancien, usagé. La hotte aspirante ne fonctionne plus ;

Equipement sanitaire :

Un évier deux bacs, un égouttoir en grès ancien, en état médiocre avec présence de fissures et dégradations. Il est équipé d'un robinet col de cygne eau chaude/eau froide en inox en bon état ;

Cette pièce est éclairée à l'aide d'une fenêtre deux vantaux, montants en bois, double vitrage, munie d'une poignée bouton en état de fonctionnement, le mastic coule abondamment, la peinture est dégradée sur les deux faces ;

Je constate entre la cuisine et l'arrière cuisine, l'absence de porte ;

ARRIERE-CUISINE

CLICHES PHOTOGRAPHIQUES N°24 A 29

Sol :

Carrelage bicolore ancien, usagé avec présence d'importantes dégradations et fissures ;

Plinthes :

Carrelage beige ancien, présentant des traces de salissures importantes ;

Murs :

Papier fibre de verre recouvert d'une peinture verte usagée, en mauvais état ;

Plafond :

Dalles de polystyrène blanches fortement jaunies notamment au niveau du conduit du poêle à bois ;

Equipement électrique :

Une arrivée au plafond avec fils apparents, douille, lustre ;

Un interrupteur ;

Une prise descellée ;

Une prise ;

Je constate dans cette pièce la présence d'un petit placard sous escalier, celui-ci est muni d'une porte en planches recouvertes de fibre de verre peinte de couleur verte, la peinture et la fibre sont en mauvais état ;

Il est équipé d'un verrou métallique hors d'usage ;
A l'intérieur, je constate que le placard est à l'état brut ;

Entre la montée d'escalier et l'arrière-cuisine, présence d'une ouverture dans la cloison, fermée à l'aide d'une plaque de contreplaqué recouverte d'une peinture usagée ;

Cette pièce est éclairée à l'aide de deux fenêtres, un vantail chacune, montants en bois, simple vitrage, munies de loquets métalliques. Elles sont recouvertes d'une peinture verte usagée ;

Donnant sur le bâtiment situé en prolongement de l'arrière cuisine, présence d'une porte en bois à caissons, ancienne, en mauvais état. La serrure extérieure est en état de fonctionnement. Absence de poignée bouton. Les panneaux supérieurs ne disposent plus de vitre. Présence de plaques de contreplaqué en remplacement ;

Dans cette pièce, présence d'un poêle à bois métallique avec conduit de cheminée en métal laqué noir, l'ensemble en état de fonctionnement (CLICHE PHOTOGRAPHIQUE N°30) ;

APPENTIS

CLICHES PHOTOGRAPHIQUES N°31 A 36

En prolongement de l'arrière cuisine, présence d'un appentis ;

Sol :
Dalle de ciment ancienne, usagée ;

Murs :
Pour partie, parpaings bruts et joints ciment en bon état ;
Pour l'autre partie, briques creuses jointoyées au ciment en état d'usage ;
Présence d'une fissure verticale apparente ;

La charpente est apparente, elle est en bois, en état d'usage ;

On accède à l'arrière cuisine à l'aide d'un escalier dont les marches sont en ciment, anciennes, en état d'usage ;
Présence de deux rambardes métalliques en état d'usage, rouillées ;

Absence d'électricité dans cette pièce ;

Donnant sur le jardin, présence d'une ouverture dont les piliers sont en briques jointoyées au plâtre, l'ensemble ancien, en état médiocre, des briques sont absentes ;

Cet appentis est éclairé à l'aide d'une fenêtre deux vantaux, en PVC, double vitrage ;

Présence d'une poignée béquille plastique en bon état, l'ensemble est sale ;

CLICHE PHOTOGRAPHIQUE N°37

En prolongement de l'appentis, présence d'une petite pièce fermée à l'aide d'une porte en planches avec verrou métallique, l'ensemble peint de couleur bleue, la peinture est dégradée, ancienne ;

Cette pièce était à l'époque, utilisée comme W.C., celui-ci est hors service à ce jour ;

CAVE

CLICHES PHOTOGRAPHIQUES N°38 ET 39

On y accède à l'aide d'un escalier dont les marches et contremarches sont en ciment, l'ensemble en état d'usage ;

PREMIERE CAVE

CLICHES PHOTOGRAPHIQUES N°40 A 42

Sol :

Terre battue ;

Murs :

Pierres jointoyées au plâtre, l'ensemble ancien, les joints sont partiellement disparus en partie supérieure ;

Plafond :

Hourdis bruts avec poutrelles métalliques anciennes, rouillées ;

Equipement électrique :

Une arrivée au plafond avec douille et ampoule en état de fonctionnement ;

Un interrupteur à l'entrée de la pièce ;

Autre équipement :

Une arrivée d'eau ;

Cette pièce dispose d'une porte en planches anciennes, en mauvais état, dégonflée ;

SECONDE CAVE

CLICHES PHOTOGRAPHIQUES N°43 A 45

Sol :

Terre battue ;

Murs :

Pierres jointoyées au ciment et au plâtre, les joints sont dégradés par endroits ;

Plafond :

Hourdis bruts et poutrelles métalliques anciennes, rouillées. Présence d'une poutre IPN traversant la cave ;

Je constate la présence de marches en ciment donnant accès au garage attenant à la maison ;

Équipement électrique :

Une arrivée au plafond avec douille et ampoule en état de fonctionnement ;

Un interrupteur va et vient en état de fonctionnement ;

PREMIER ETAGE

CLICHES PHOTOGRAPHIQUES N°46 A 48

On y accède à l'aide d'un escalier dont les marches et contremarches sont en bois vitrifié, l'ensemble ancien, la vitrification est en mauvais état, présence de taches ;

Plinthes :

En bois, recouvertes d'un papier peint imitation bois, ancien, usagé ;

Murs :

Papier peint ton bleu à motifs, ancien, en mauvais état, dégradations apparentes ;

Descente de toit :

Dalles de polystyrène anciennes, fortement jaunies ;

La montée d'escalier est éclairée à l'aide d'un vasistas ancien, en état d'usage. L'encadrement est recouvert de polystyrène blanc fortement jauni ;

Présence d'une balustrade le long de la trémie d'escalier, celle-ci est en bois, ancienne, en état d'usage, la peinture est dégradée ;

PALIER

CLICHES PHOTOGRAPHIQUES N°49 A 53

Sol :

Parquet en bois ancien, vitrifié, recouvert partiellement d'une moquette grise en mauvais état ;

Plinthes :

En bois, recouvertes d'une peinture ancienne, en mauvais état ;

Murs :

Papier peint identique à la montée d'escalier, présentant quelques dégradations, usagé ;

Plafond :

Dalles de polystyrène blanches fortement jaunies ;

Equipement électrique :

Un point lumineux au plafond avec douille et ampoule ;

Un interrupteur ;

Je constate la présence d'une trappe de visite donnant accès aux combles, celle-ci est fermée à l'aide d'une petit volet en planches, ancien, en état d'usage, la peinture est dégradée. Présence d'un verrou métallique en état de fonctionnement ;

COMBLES

CLICHES PHOTOGRAPHIQUES N°54 A 58

Je constate que le plancher des combles est recouvert de laine minérale ;

La charpente en bois est apparente. Présence d'une toiture en ardoises, présence de quelques jours apparents ;

Les pignons sont en briques jointoyées au ciment, l'ensemble en état d'usage ;

SALLE DE BAINS – W.C.

CLICHES PHOTOGRAPHIQUES N°59 A 63

Sol :

Carrelage ancien, en mauvais état, dégradé, présence de fissures, des carreaux sont absents ;

Murs :

Carrelage ton bleu nuagé ancien, en état médiocre, les joints sont encrassés, présence d'importantes dégradations le long de la baignoire avec trou béant (CLICHE PHOTOGRAPHIQUE N°64) ;

Descente de toit-plafond :

Papier vinyle imitation marbre ancien, usagé, jauni ;

Équipement électrique :

Une arrivée au plafond avec fils apparents, douille, ampoule ;
Un convecteur électrique hors d'usage, ancien, vétuste ;

Autre équipement :

Une grille d'aération haute en état d'usage, jaunie ;

Équipement sanitaire :

Une cuvette en faïence blanche avec réservoir dorsal de même nature, chasse d'eau double vitesse, double abattant en plastique blanc, l'ensemble en état de fonctionnement ;

Une baignoire en faïence blanche fortement entartrée dans son fond et sur les rebords. Le joint pompe est hors d'usage, des carreaux de ciment sont absents le long du joint pompe ;

La robinetterie est en inox ancienne, entartrée ;

Un lavabo en faïence blanche. Le joint pompe est en mauvais état. Il est équipé d'un robinet col de cygne eau chaude/eau froide en inox et plastique, entartré ;

Un bouchon de bonde en plastique à tirette à régler ;

Cette pièce dispose d'une porte en bois recouverte d'une peinture crème sale. Elle est équipée d'un oculus en partie supérieure avec vitre opaque en bon état. Elle est recouverte d'une peinture blanche sale ;

Poignée béquille métallique, rive-bloc et serrure en état de fonctionnement, une plaque de propreté est cassée ;
Face extérieure, présence d'un important choc dans la porte (CLICHE PHOTOGRAPHIQUE N°65) ;

CHAMBRE n°1

CLICHES PHOTOGRAPHIQUES N°66 A 70

Sol :

Parquet ancien, vitrifié, la vitrification est en mauvais état, présence de taches par endroits ;

Plinthes :

En bois, recouvertes d'une peinture en mauvais état ;

Murs :

Pour partie, papier peint ton beige nuagé noircie par endroits, se décollant, en état médiocre ;

Pour l'autre papier, papier peint nuagé ton bleu présentant quelques dégradations ;

Descente de toit et une partie du plafond :

Dalles de polystyrène blanches fortement jaunies ;

Pour l'autre partie, peinture blanche jaunie avec présence de quelques micro fissures ;

Equipement électrique :

Une arrivée au plafond avec douille, ampoule et abat-jour ;

Trois prises dont une descellée ;

Un radiateur en fonte d'aluminium ancien, recouvert d'une peinture noircie, sale. Ce radiateur ne fonctionne pas ;

Cette pièce est éclairée à l'aide d'une fenêtre de toit en bois, recouverte d'une peinture blanche en mauvais état, dégradée. Le double vitrage est cassé. L'ensemble est en mauvais état, sale ;

Cette pièce dispose d'une porte en bois à caissons, recouverte d'une peinture en mauvais état sur ses deux faces, présence de fissures dans les caissons ;

Serrure extérieure en état de fonctionnement ;

Poignée bouton porcelaine, une poignée bouton est absente ;

CHAMBRE n°2

CLICHES PHOTOGRAPHIQUES N°71 A 74

Sol :

Parquet vitrifié ancien, en état d'usage ;

Plinthes :

En bois, recouvertes d'une peinture usagée ;

Murs :

Papier peint ton beige nuagé, en état d'usage, présence de toiles d'araignées ;

Plafond et descente de toit :

Peinture crème usagée, quelque peu noircie, présence de toiles d'araignées en cueillie de plafond ;

Équipement électrique :

Un interrupteur simple ;

Une arrivée au plafond avec douille, ampoule, abat-jour ne fonctionnant pas ;

Deux prises ;

Cette pièce est éclairée à l'aide d'une fenêtre, deux vantaux, montants en bois, simple vitrage, munie d'une crémone métallique, l'ensemble recouvert d'une peinture crème en mauvais état, usagée ;

Elle est équipée d'une porte en bois à caissons, recouverte d'une peinture usagée, en état moyen. Serrure extérieure en état de fonctionnement. Absence de poignée ;

CHAMBRE n°3

CLICHES PHOTOGRAPHIQUES N°75 A 80

Sol :

Linoléum imitation parquet en bon état ;

Plinthes :

En bois, recouvertes d'une peinture ancienne, usagée, en mauvais état ;

Murs :

Pour partie, peinture blanche en état d'usage, quelques traces de salissure ;

Pour l'autre partie, peinture ton rose présentant des traces blanches en état moyen ;

Descente de toit, plafond :

Recouverts d'une peinture blanche présentant quelques petites écailles et fissures, en état d'usage ;

Équipement électrique :

Un interrupteur simple ;

Une arrivée au plafond avec fils apparents, douille, ampoule, abat-jour en état de fonctionnement ;

Deux prises ;

Cette pièce est éclairée à l'aide d'une fenêtre oscillo-battante un vantail, montants PVC blanc, double vitrage, munie d'une poignée béquille plastique laqué blanc, l'ensemble récent, en parfait état ;

Elle est équipée d'une porte en bois à caissons, recouverte sur ses deux faces d'une peinture blanche en mauvais état, usagée ;

Serrure extérieure en état de fonctionnement ;

Poignée bouton métallique en parfait état ;

CHAMBRE n°4

CLICHES PHOTOGRAPHIQUES N°81 A 87

Sol :

Parquet vitrifié ancien, usagé, la vitrification est dégradée ;

Plinthes :

En bois, recouvertes d'une peinture blanche usagée ;

Murs :

Plâtre à l'état brut, présentant des dégradations, présence par endroits d'une couche d'apprêt en mauvais état ;

Je constate la présence de taches brunes au niveau du conduit de cheminée ;

Plafond et descente de toit :

Plâtre brut quelque peu noirci, présence de fissures apparentes réparées à l'enduit blanc ;

Equipement électrique :

Une arrivée au plafond avec fils apparents, douille, ampoule, en état de fonctionnement ;
Un interrupteur simple ;
Deux prises ;

Cette pièce est éclairée à l'aide d'une fenêtre de toit en bois peint, double vitrage, la peinture est en mauvais état, les vitres sont sales. Cette fenêtre est vétuste ;
Les tableaux intérieurs en bois peint présentent des dégradations importantes ;

Cette pièce dispose d'une porte en bois à caissons, recouverte d'une peinture en mauvais état avec traces de salissure (CLICHE PHOTOGRAPHIQUE N°88). Présence de fissures au niveau des caissons ;
Elle est équipée d'une serrure extérieure en état de fonctionnement ;
Poignée bouton en porcelaine, une poignée bouton est cassée, absente ;

GARAGE

CLICHES PHOTOGRAPHIQUES N°89 A 94

Accolé à la maison à usage d'habitation, présence d'un garage :

Sol :

Dalle de béton strié, ancienne, usagée. Je constate la présence de terre meuble le long du mur en parpaings bruts ;

Murs :

Côté maison, briques jointoyées au ciment, l'ensemble ancien, en état d'usage, présence de quelques dégradations ;
Pour l'autre partie, parpaings bruts et joints ciment en bon état ;

Côté Route de Château-Thierry, présence d'un portail à deux vantaux, en planches, ancien, vétuste, les montants sont quelque peu vermoulus, l'ensemble est recouvert d'une peinture usagée ;

Côté jardin, présence d'un portail en planches, deux vantaux, en mauvais état. Les portes sont vermoulues, une porte est arrachée, les gonds sont rouillés ;

La charpente est apparente avec présence de chevrons en bois et de planches, l'ensemble à l'état brut, ancien, en état d'usage, présence d'anciennes auréoles d'humidité ;

EXTERIEUR

JARDIN CLOS

CLICHES PHOTOGRAPHIQUES N°95 A 99

Sur l'arrière de la propriété de la propriété, présence d'un petit jardin clos ;

Présence d'une terrasse en béton strié brut, ancienne, usagée, présence de fissures apparentes, de quelques dégradations. Je constate la présence d'une portion recouverte de cailloux type ballast et d'une troisième portion en terre meuble recouverte de mauvaises herbes ;

Les murs de la propriété sont en parpaings bruts et joints ciment en bon état d'ensemble ;

Au niveau de l'appentis, présence d'un mur de haute taille en pierres jointoyées au ciment, l'ensemble ancien, en état d'usage. Absence de chapeau ;

APPENTIS

CLICHES PHOTOGRAPHIQUES N°100 A 104

La façade de l'appentis est en parpaings bruts et joints ciment en bon état. Les piliers sont en briques jointoyées au ciment, présentant d'importantes dégradations ;

Je constate à droite de l'appentis, au niveau des W.C. condamnés, la présence d'un bucher rempli d'objets hétéroclites ;

La toiture est en tôles métalliques galvanisées, l'ensemble est ancien, en mauvais état. Des tôles sont tordues ;

Absence de gouttière. Présence d'une descente de gouttière en PVC ancienne, dégradée ;

La façade arrière de la propriété est en briques jointoyées au ciment, l'ensemble ancien, usagé, présence d'importantes épaufrures au niveau de nombreuses briques ;

Les fenêtres sont en bois verni en mauvais état, le verni est fortement dégradé ;

Le pignon arrière du garage est constitué d'un bardage en planches, l'ensemble ancien, quelques peu vermoulues ;

CLICHES PHOTOGRAPHIQUES N°105 A 108

Façade en briques jointoyées au ciment, l'ensemble ancien, en état d'usage, nettement épaufré par endroits ;

Encadrant le portail du garage, présence de deux piliers en briques jointoyées au ciment, les joints sont fortement épaufrés et notamment sur le pilier côté droit ;

Au-dessus du linteau, présence de parpaings bruts et joints ciment en état d'usage, quelques parpaings sont fortement délités ;

Présence de trois paires de volets en bois recouverts d'une lasure brune, l'ensemble est ancien, usagé ;

Le soubassement est en ciment lissé ancien, en état d'usage ;

Les gouttières et descentes de gouttières sont anciennes, usagées, en état médiocre, les colliers sont rouillés. La peinture des descentes de gouttières est en mauvais état. Présence de deux dauphins en fonte anciens, rouillés ;

La toiture est en ardoises, celle-ci est ancienne, en état médiocre et notamment au-dessus de la lucarne, présence de tuiles déplacées, certaines sont absentes ;

La toiture du garage est en tôles métalliques galvanisées, une importante partie des tôles est rouillée ;

Le pignon de la propriété est en briques jointoyées au ciment, les joints sont fortement délités ;

Les rives de toit sont en planches anciennes, usagées. Présence de feuilles de zinc déplacées ;

La descente de gouttière est en zinc ancienne, rouillée ;

CLICHES PHOTOGRAPHIQUES N°110 ET 111

Sur l'arrière de la propriété, la toiture est en ardoises, l'ensemble est ancien, usagé ;

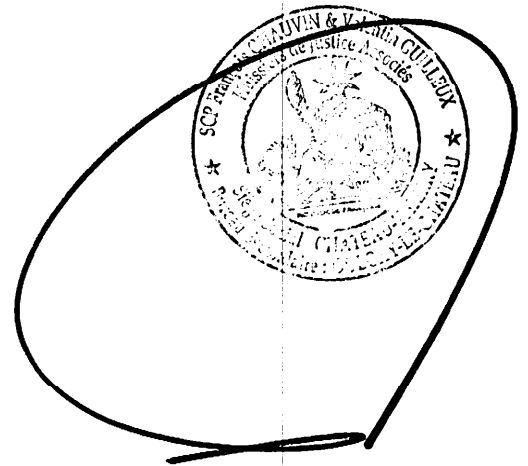
Les fenêtres de toit sont anciennes, vétustes ;

La gouttière est ancienne, en état médiocre, les colliers sont rouillés ;

N'ayant plus d'autres constatations à faire, je me suis retiré à l'effet de dresser le présent procès-verbal de description pour servir et valoir ce que de droit.

COUT : HUIT CENT QUATORZE EUROS TRENTE TROIS CENTIMES.

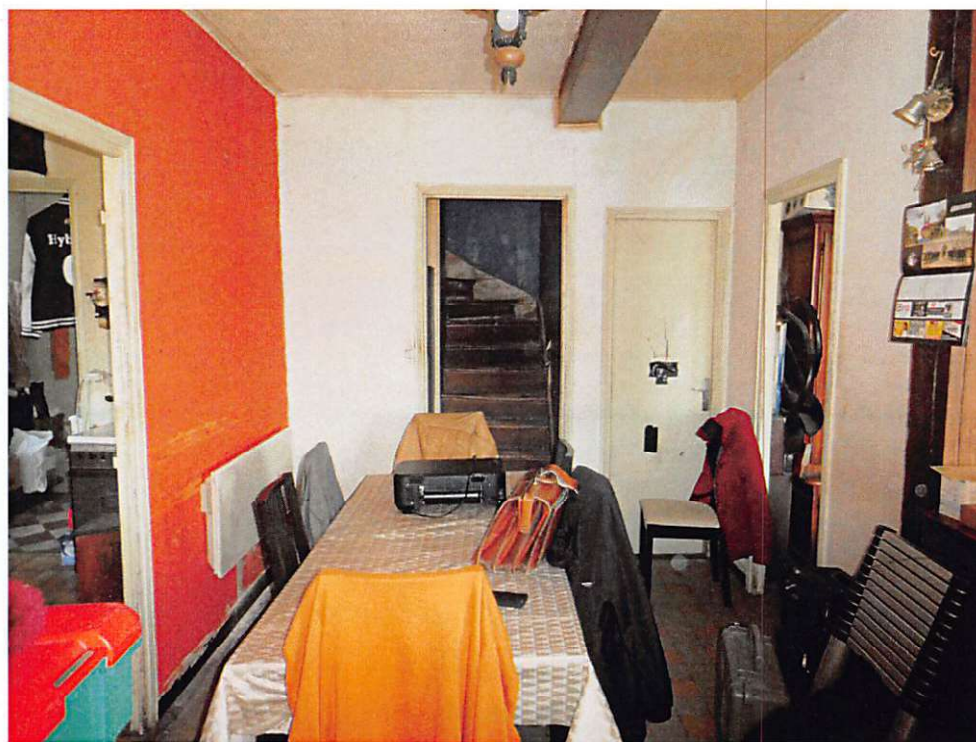
EMOLUMENT	670,94 E
SCT	7,67 E
TOTAL H.T.	678,61 E
T.V.A. à 20%	135,72 E
TOTAL T.T.C.	814,33 E



CLICHE PHOTOGRAPHIQUE N°1



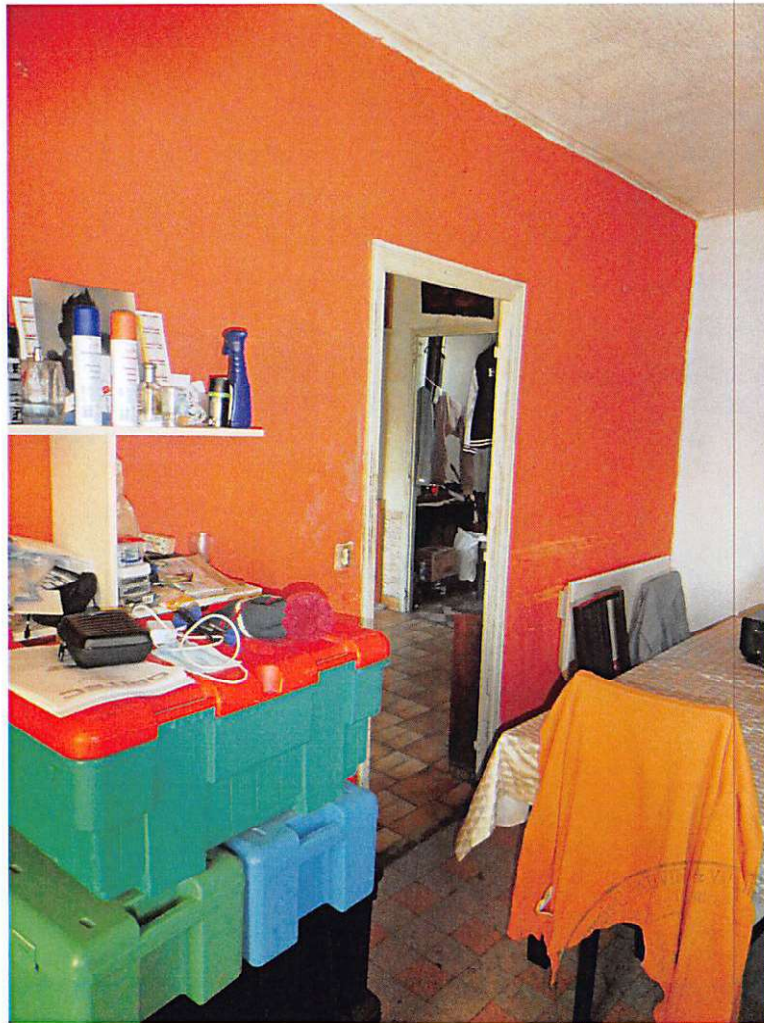
CLICHE PHOTOGRAPHIQUE N°2



CLICHE PHOTOGRAPHIQUE N°3



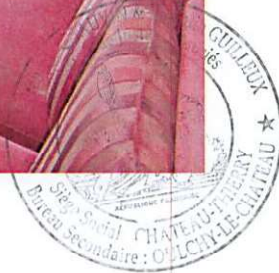
CLICHE PHOTOGRAPHIQUE N°4



CLICHE PHOTOGRAPHIQUE N°5



CLICHE PHOTOGRAPHIQUE N°6



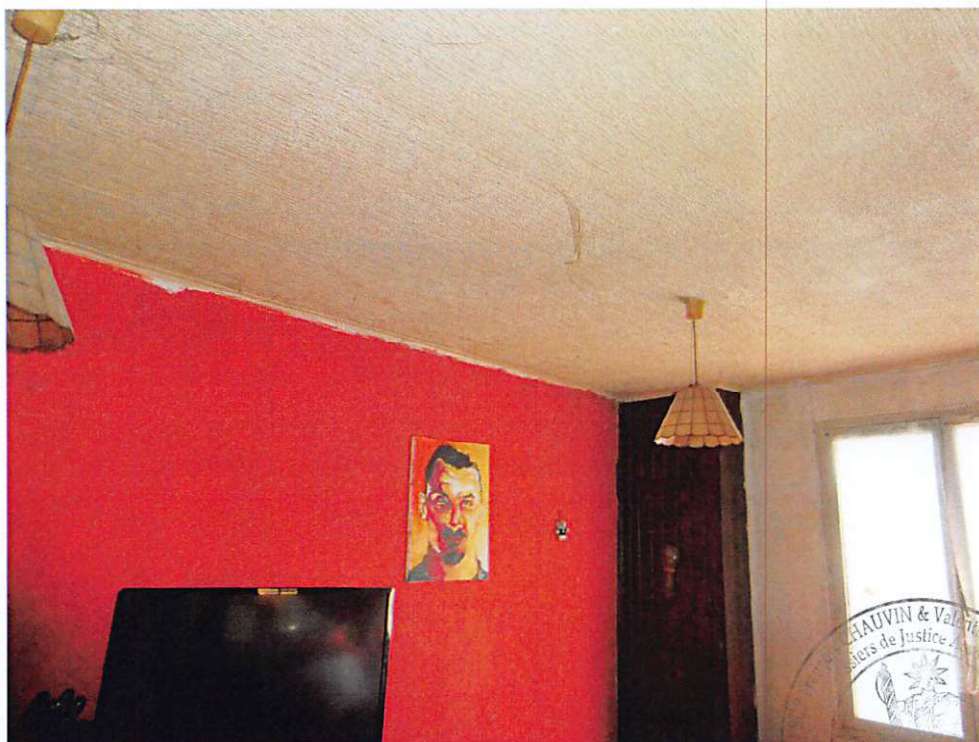
CLICHE PHOTOGRAPHIQUE N°7



CLICHE PHOTOGRAPHIQUE N°8



CLICHE PHOTOGRAPHIQUE N°9



CLICHE PHOTOGRAPHIQUE N°10



CLICHE PHOTOGRAPHIQUE N°11



CLICHE PHOTOGRAPHIQUE N°12



CLICHE PHOTOGRAPHIQUE N°13



CLICHE PHOTOGRAPHIQUE N°14



CLICHE PHOTOGRAPHIQUE N°15



CLICHE PHOTOGRAPHIQUE N°16



CLICHE PHOTOGRAPHIQUE N°17



CLICHE PHOTOGRAPHIQUE N°18



CLICHE PHOTOGRAPHIQUE N°19



CLICHE PHOTOGRAPHIQUE N°20



CLICHE PHOTOGRAPHIQUE N°21



CLICHE PHOTOGRAPHIQUE N°22



IN GUILLEX
Société CHATELAIN
Bureau Secondaire : OULCHY-LE-VALEAU

CLICHE PHOTOGRAPHIQUE N°23



CLICHE PHOTOGRAPHIQUE N°24



CLICHE PHOTOGRAPHIQUE N°25



CLICHE PHOTOGRAPHIQUE N°26



CLICHE PHOTOGRAPHIQUE N°27



CLICHE PHOTOGRAPHIQUE N°28



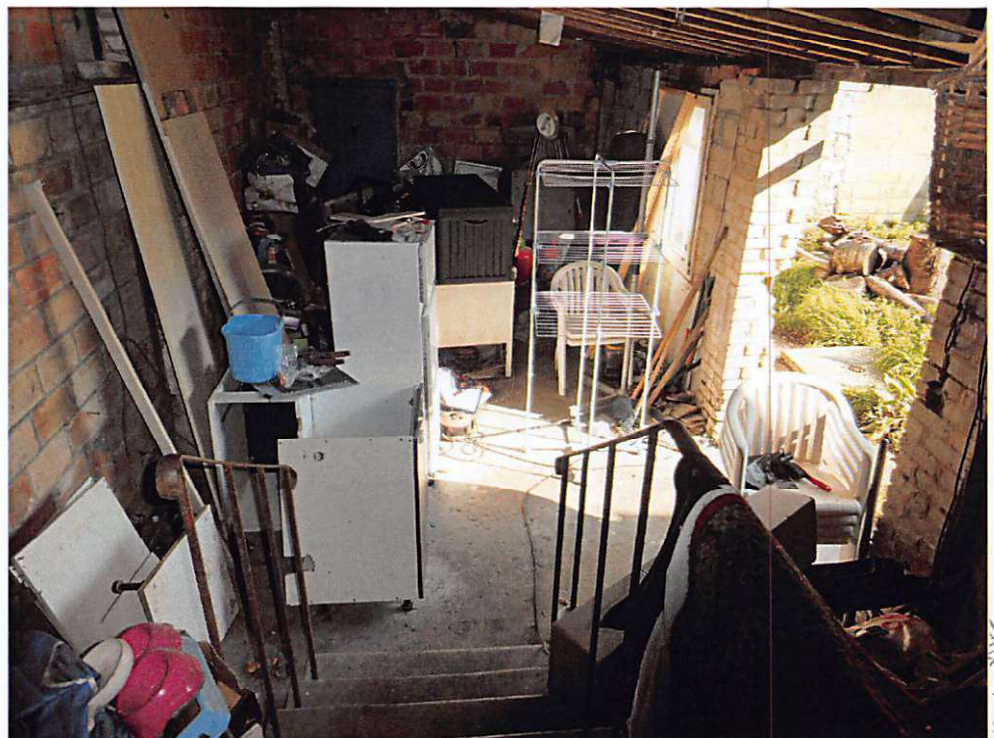
CLICHE PHOTOGRAPHIQUE N°29



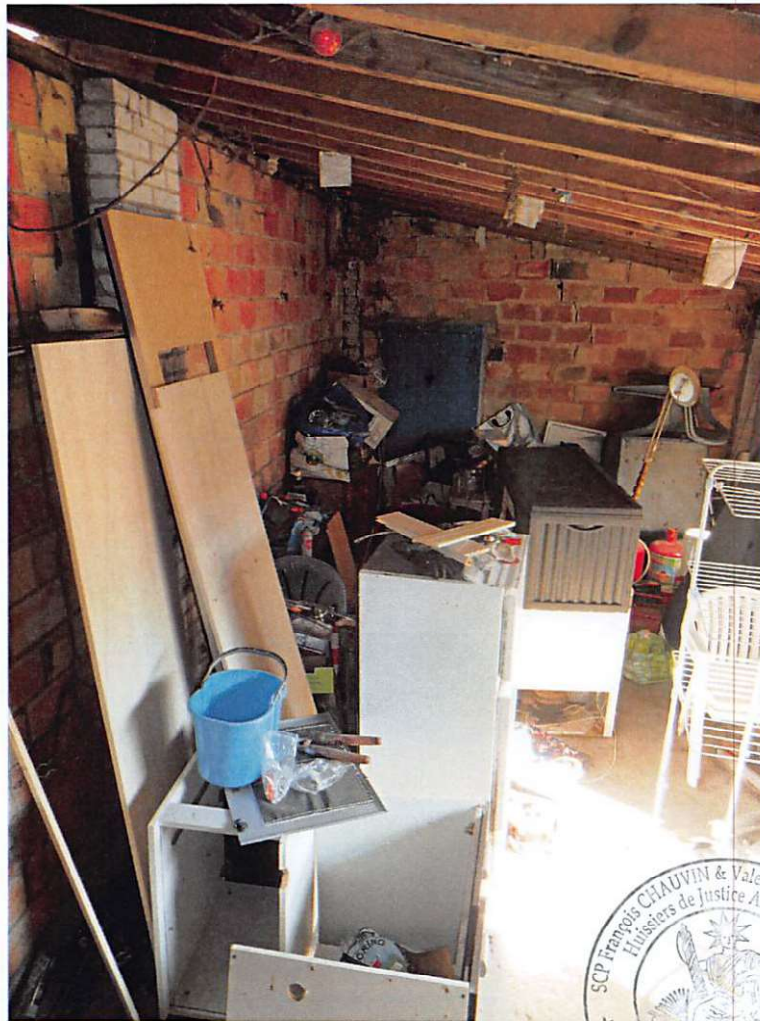
CLICHE PHOTOGRAPHIQUE N°30



CLICHE PHOTOGRAPHIQUE N°31



CLICHE PHOTOGRAPHIQUE N°32



CLICHE PHOTOGRAPHIQUE N°33



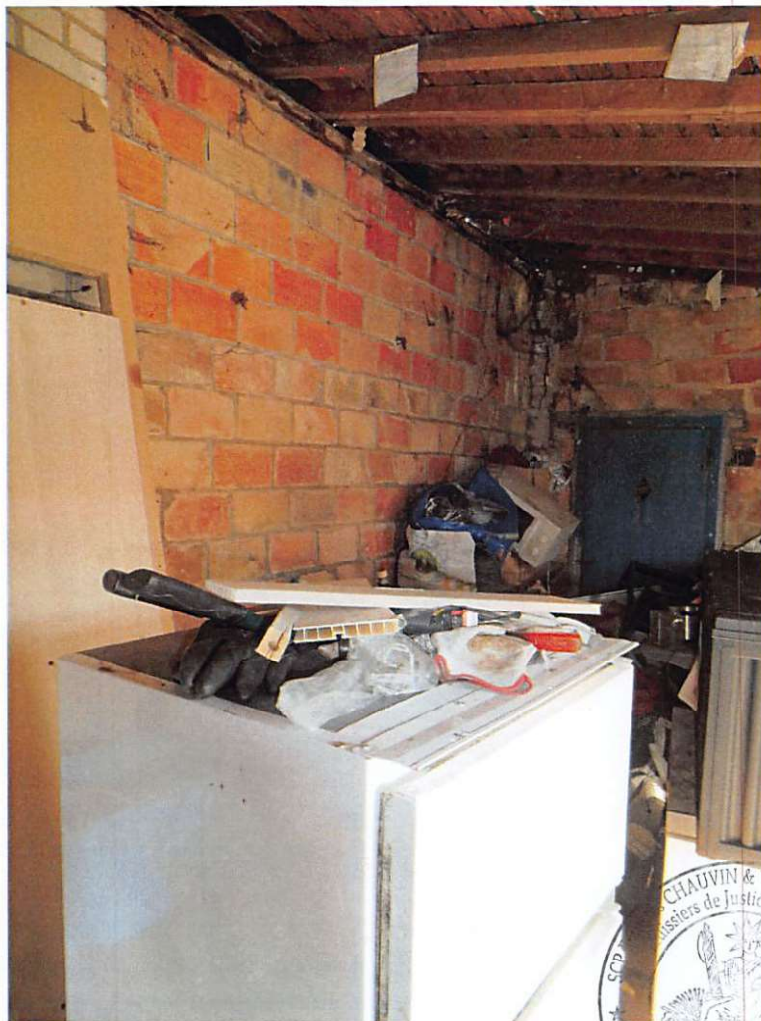
CLICHE PHOTOGRAPHIQUE N°34



CLICHE PHOTOGRAPHIQUE N°35



CLICHE PHOTOGRAPHIQUE N°36



CLICHE PHOTOGRAPHIQUE N°38



CLICHE PHOTOGRAPHIQUE N°39



CLICHE PHOTOGRAPHIQUE N°40



CLICHE PHOTOGRAPHIQUE N°41



CLICHE PHOTOGRAPHIQUE N°42



CLICHE PHOTOGRAPHIQUE N°43



CLICHE PHOTOGRAPHIQUE N°44



CLICHE PHOTOGRAPHIQUE N°45



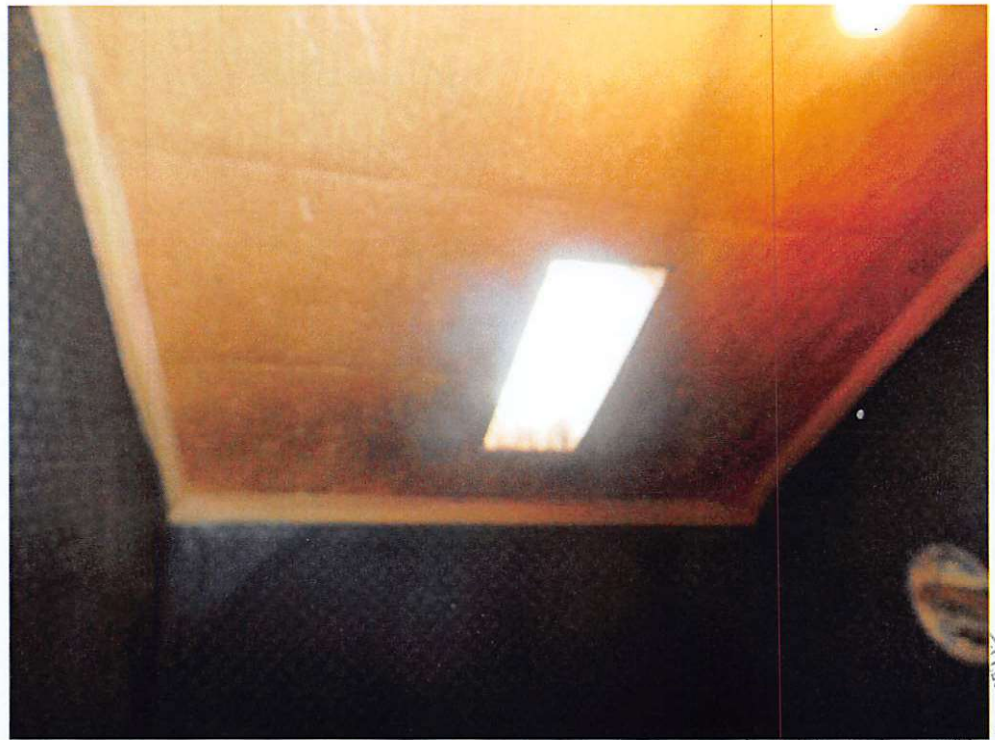
CLICHE PHOTOGRAPHIQUE N°46



CLICHE PHOTOGRAPHIQUE N°47



CLICHE PHOTOGRAPHIQUE N°48



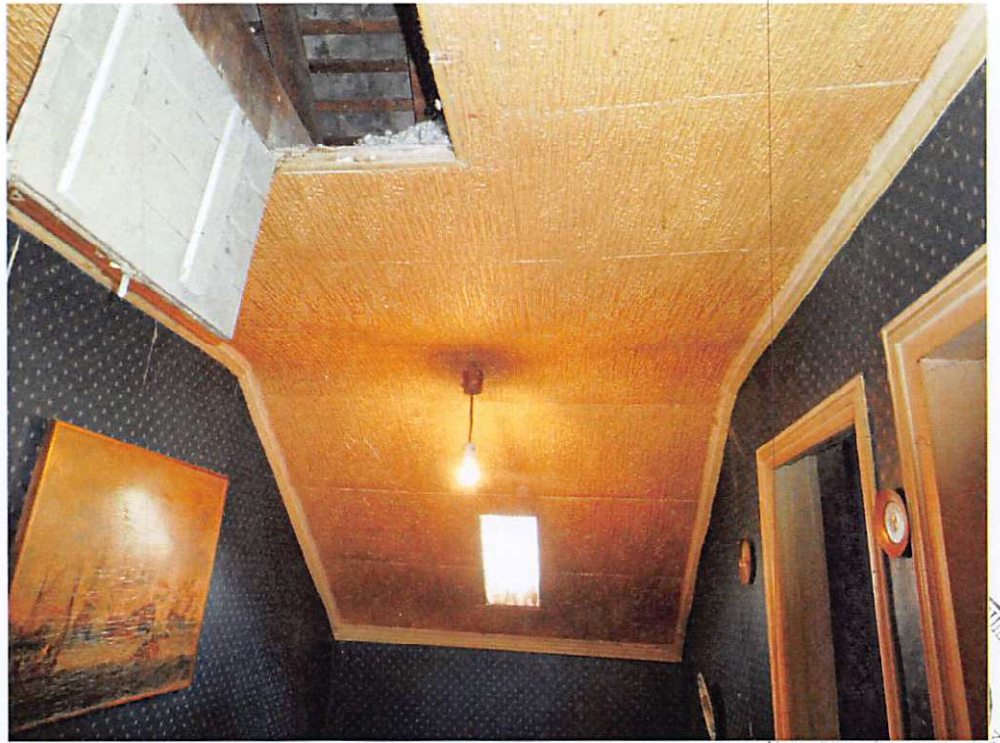
CLICHE PHOTOGRAPHIQUE N°49



CLICHE PHOTOGRAPHIQUE N°50



CLICHE PHOTOGRAPHIQUE N°51



Société CHATEAU-LANGLAIS
Siège Social : OULCHÉ-LE-CHATEAU
Bureau Secondaire : OULCHÉ-LE-CHATEAU

CLICHE PHOTOGRAPHIQUE N°52



CLICHE PHOTOGRAPHIQUE N°53



CLICHE PHOTOGRAPHIQUE N°54



CLICHE PHOTOGRAPHIQUE N°55



CLICHE PHOTOGRAPHIQUE N°56



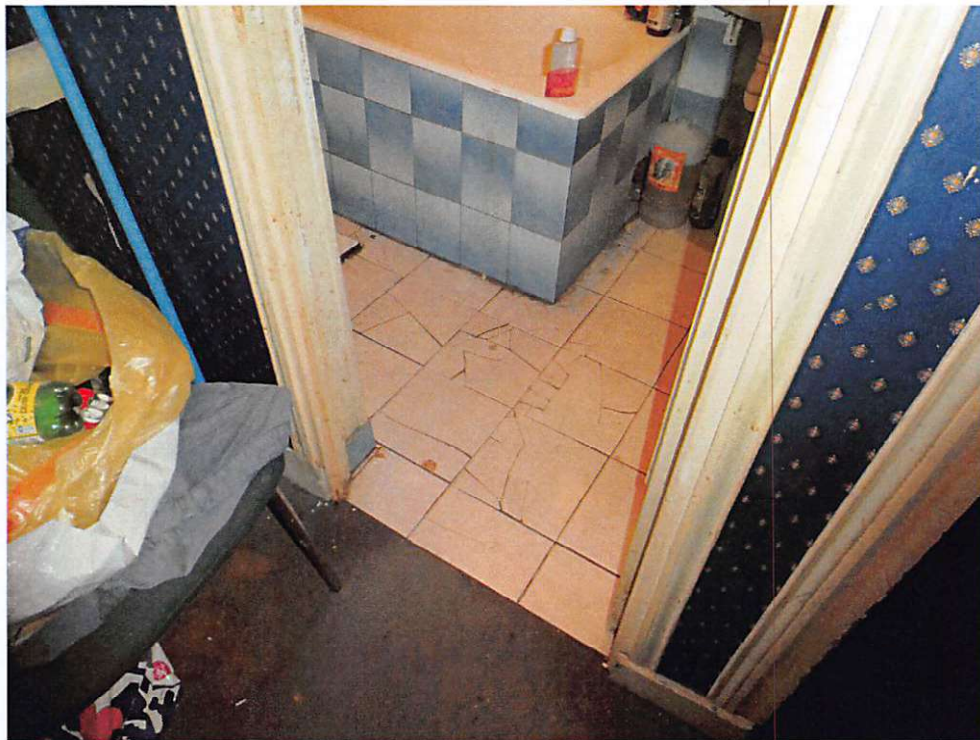
CLICHE PHOTOGRAPHIQUE N°57



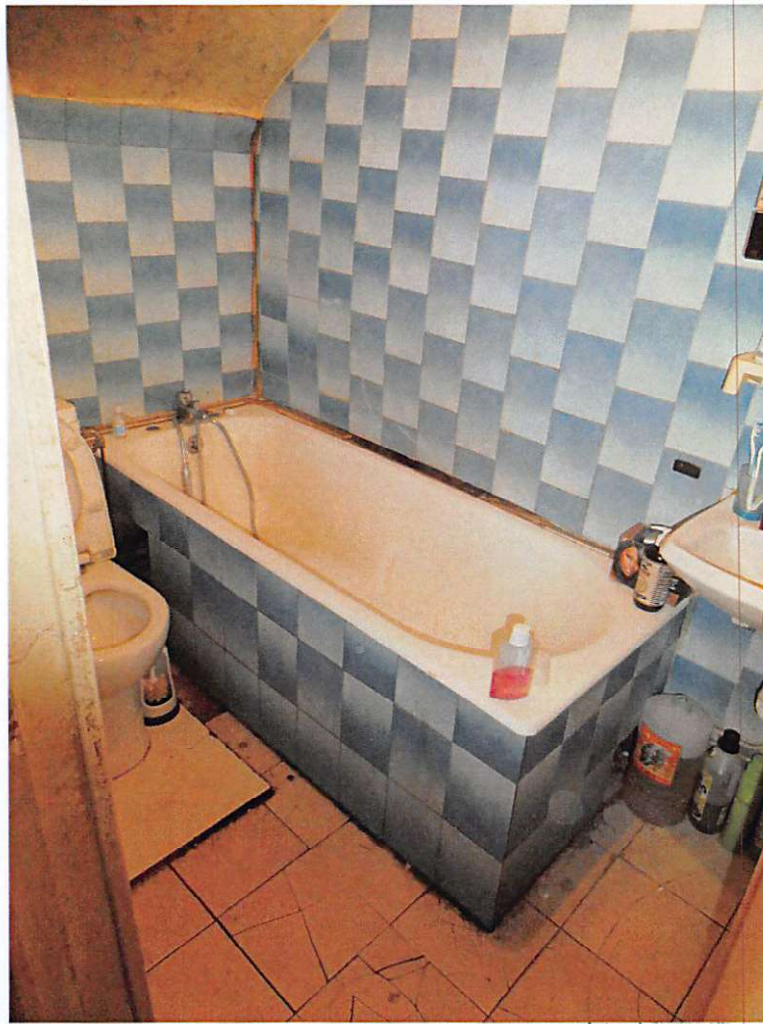
CLICHE PHOTOGRAPHIQUE N°58



CLICHE PHOTOGRAPHIQUE N°59



CLICHE PHOTOGRAPHIQUE N°60



CLICHE PHOTOGRAPHIQUE N°61

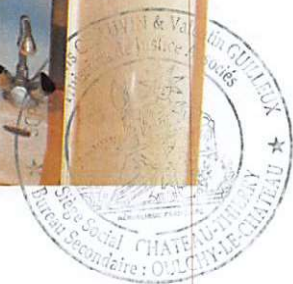


CLICHE PHOTOGRAPHIQUE N°62

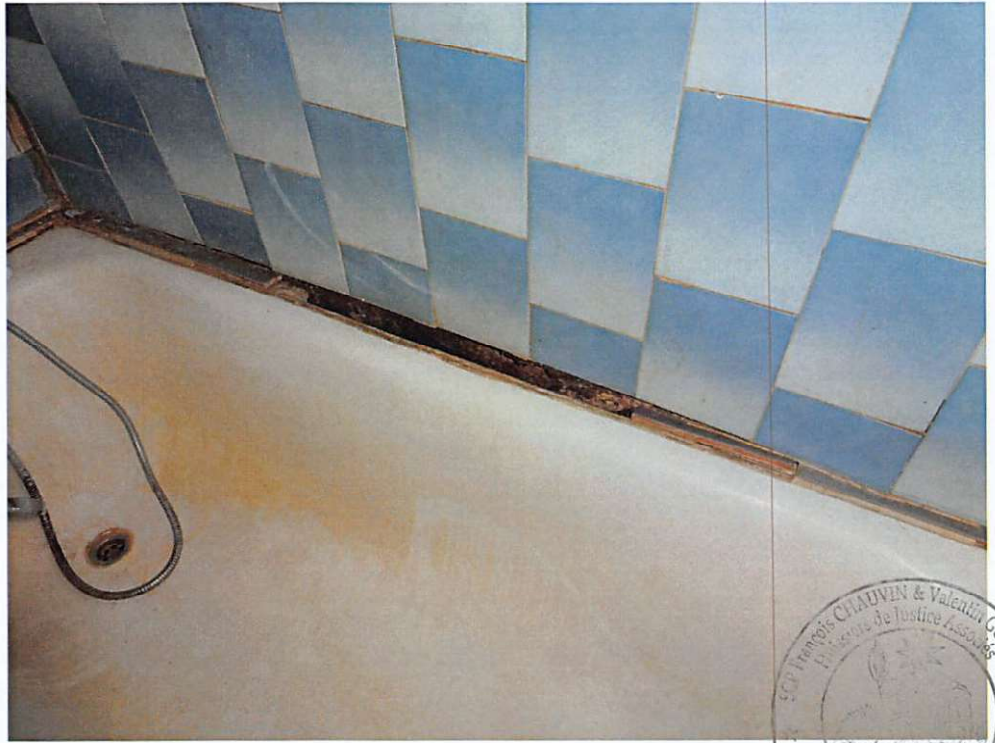


ma GUILLET
société
Société CHATEAU-THIERRY
Bureau Secondaire : OULCHY-LE-CHATEAU

CLICHE PHOTOGRAPHIQUE N°63



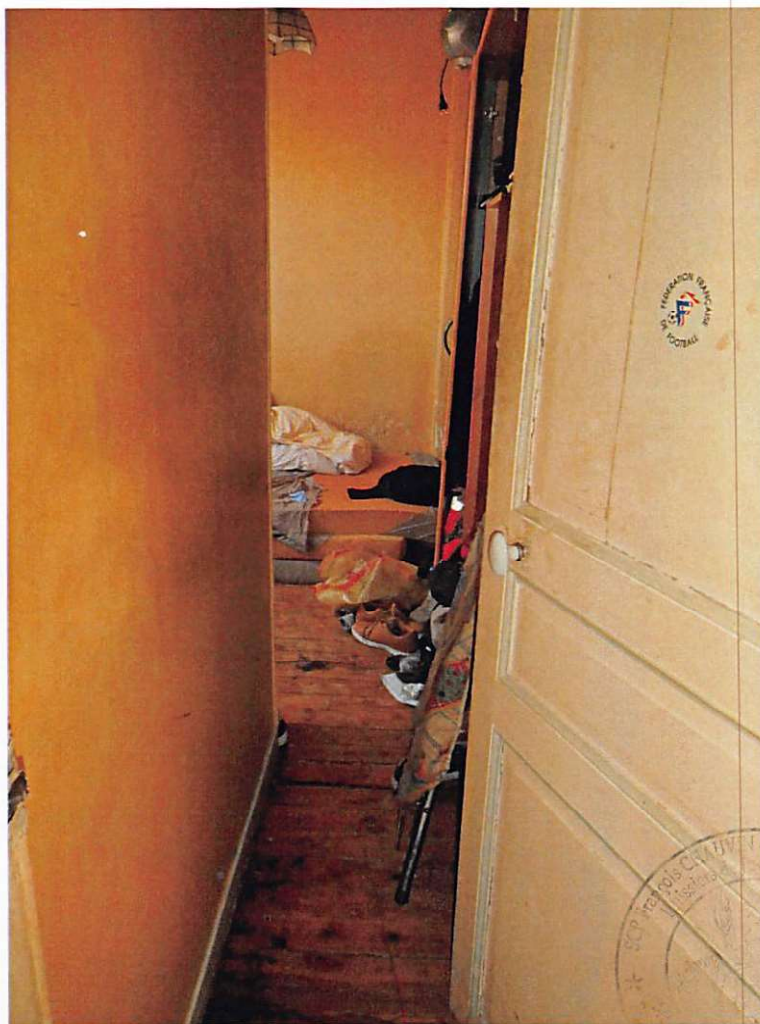
CLICHE PHOTOGRAPHIQUE N°64



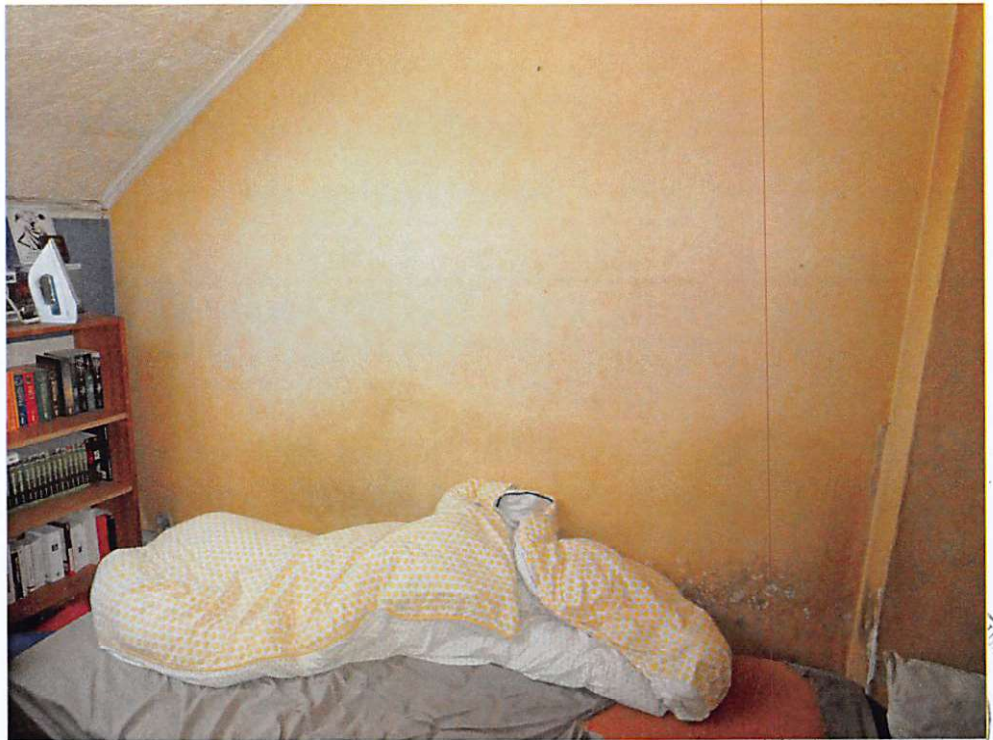
CLICHE PHOTOGRAPHIQUE N°65



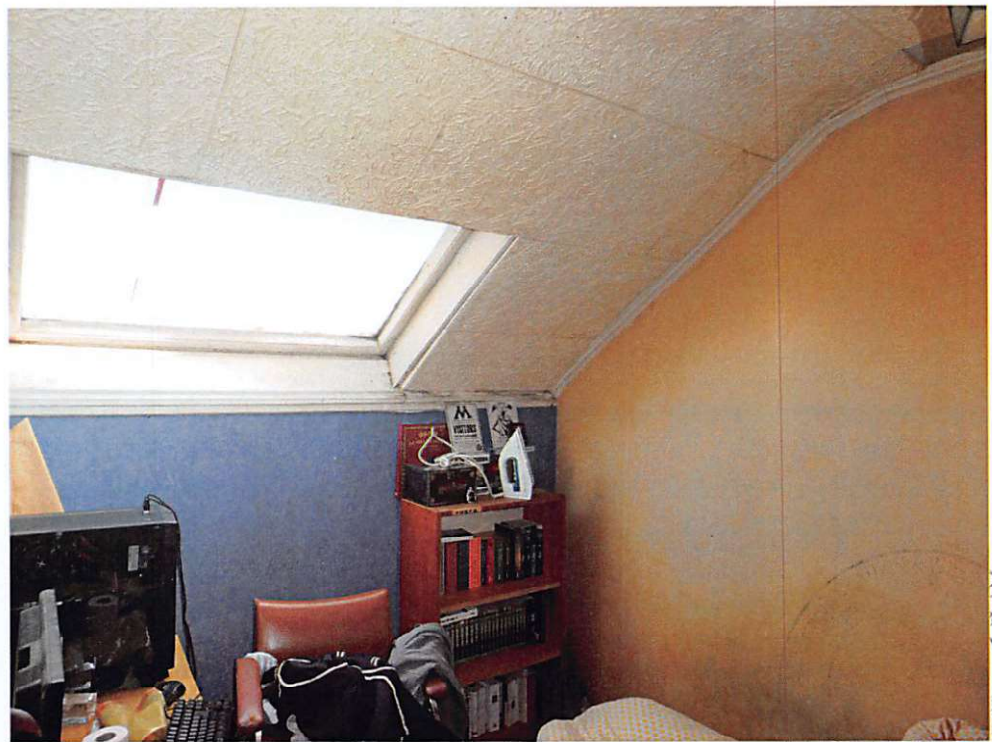
CLICHE PHOTOGRAPHIQUE N°66



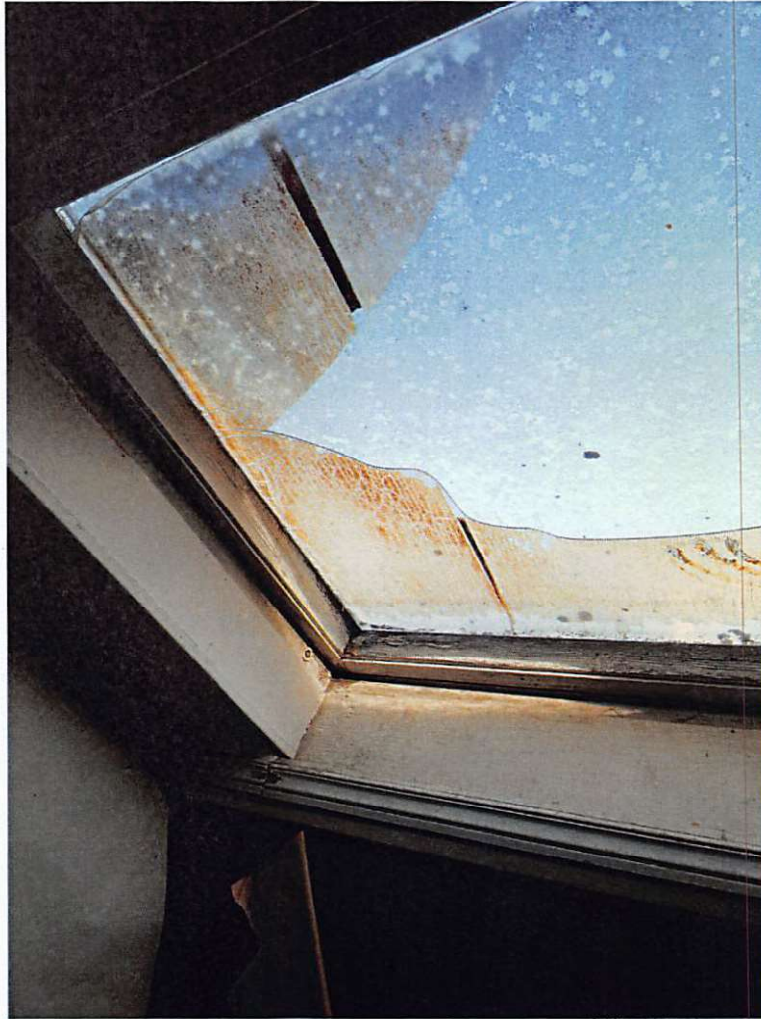
CLICHE PHOTOGRAPHIQUE N°67



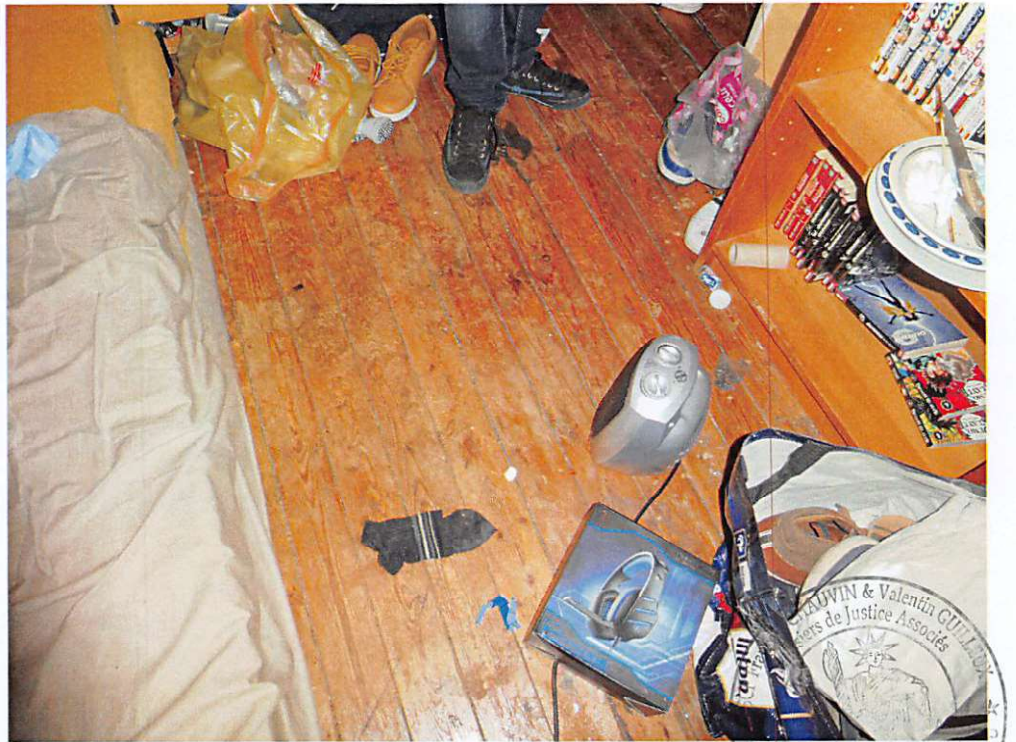
CLICHE PHOTOGRAPHIQUE N°68



CLICHE PHOTOGRAPHIQUE N°69

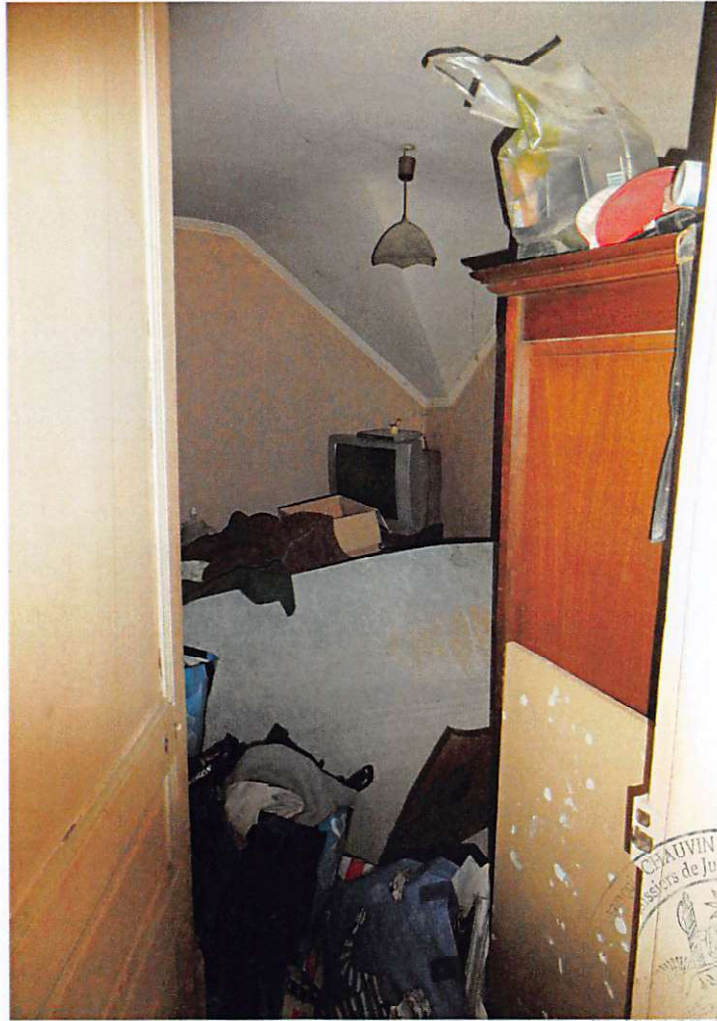


CLICHE PHOTOGRAPHIQUE N°70



M. J. GUIN & Valentin GUILLON
Avocats de Justice Associés
Société CHATEAUBRIANT
Rue de la République 10000 CHATEAUBRIANT

CLICHE PHOTOGRAPHIQUE N°71



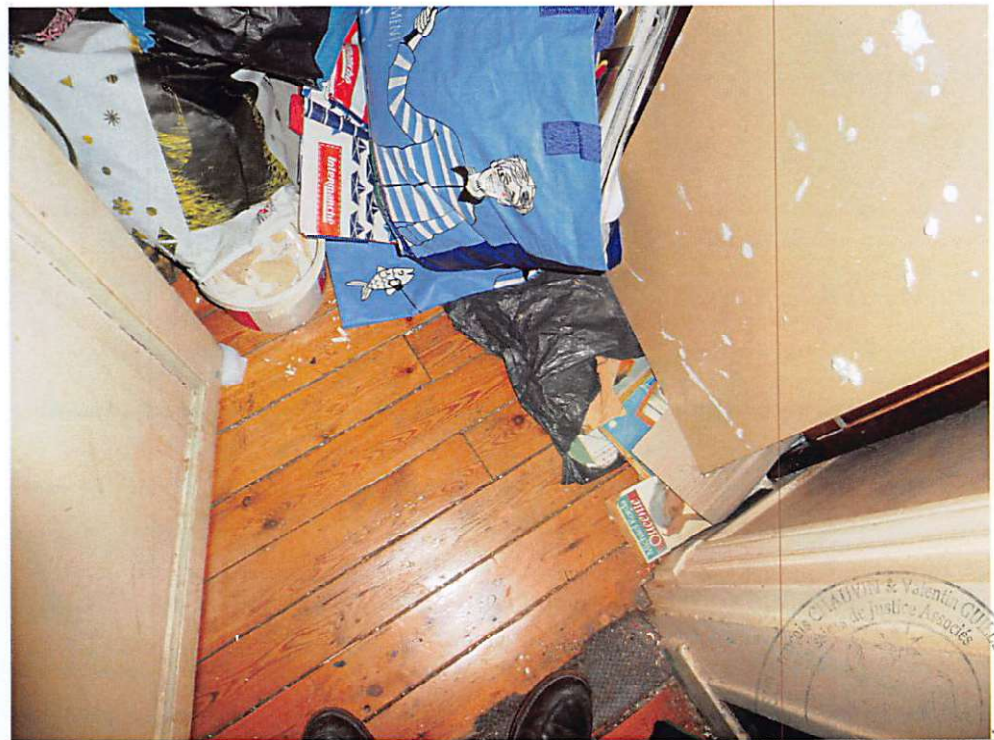
CLICHE PHOTOGRAPHIQUE N°72



CLICHE PHOTOGRAPHIQUE N°73



CLICHE PHOTOGRAPHIQUE N°74



CLICHE PHOTOGRAPHIQUE N°75



CLICHE PHOTOGRAPHIQUE N°76



CLICHE PHOTOGRAPHIQUE N°77



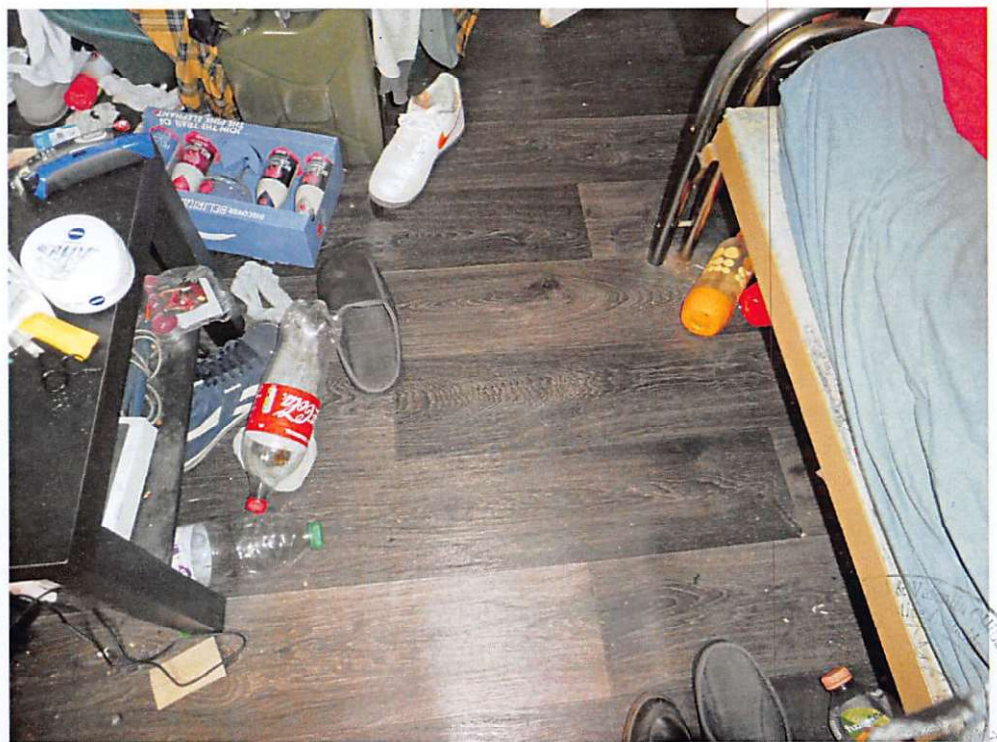
CLICHE PHOTOGRAPHIQUE N°78



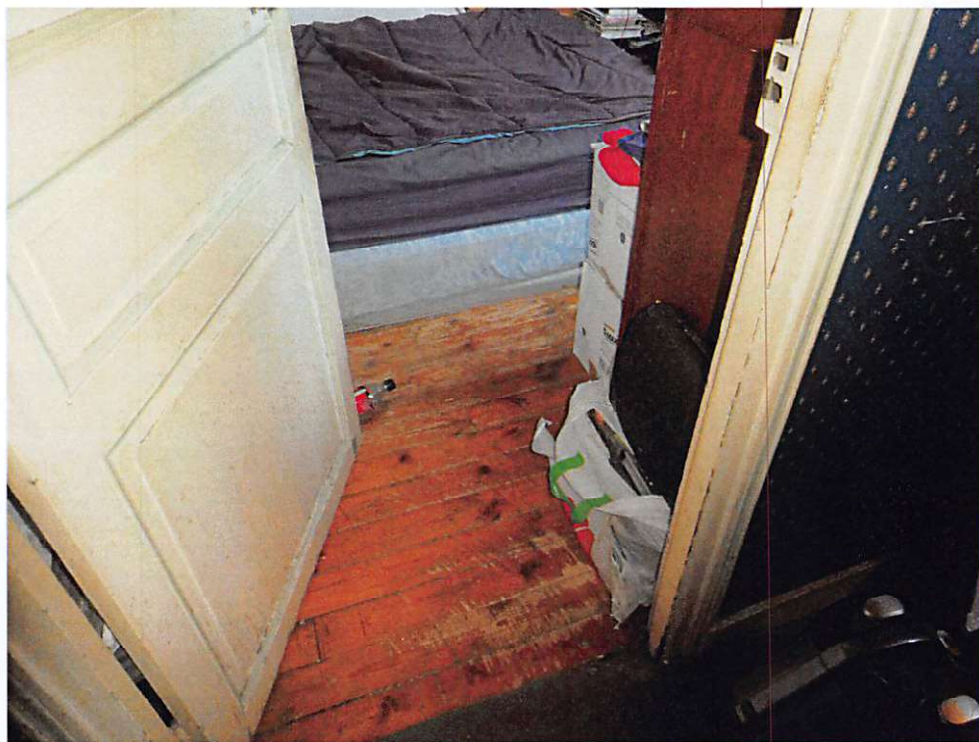
CLICHE PHOTOGRAPHIQUE N°79



CLICHE PHOTOGRAPHIQUE N°80



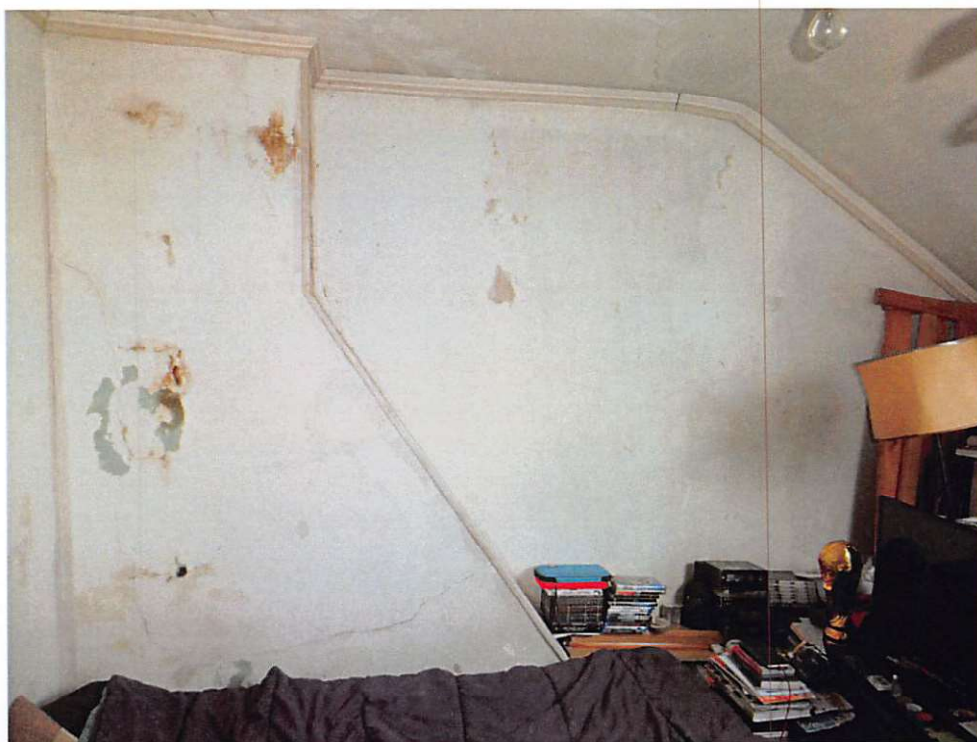
CLICHE PHOTOGRAPHIQUE N°81



CLICHE PHOTOGRAPHIQUE N°82



CLICHE PHOTOGRAPHIQUE N°83



CLICHE PHOTOGRAPHIQUE N°84



CLICHE PHOTOGRAPHIQUE N°85



CLICHE PHOTOGRAPHIQUE N°86



CLICHE PHOTOGRAPHIQUE N°87



CLICHE PHOTOGRAPHIQUE N°88



CLICHE PHOTOGRAPHIQUE N°89



CLICHE PHOTOGRAPHIQUE N°90



CLICHE PHOTOGRAPHIQUE N°91



CLICHE PHOTOGRAPHIQUE N°92



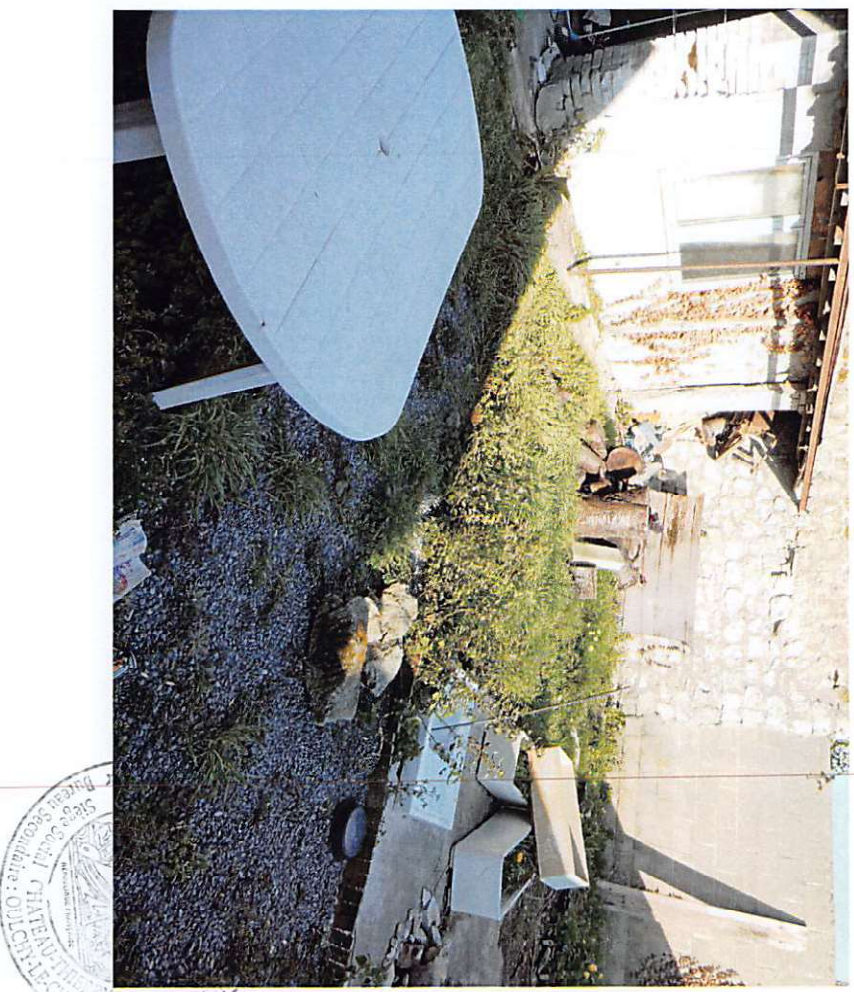
CLICHE PHOTOGRAPHIQUE N°93



CLICHE PHOTOGRAPHIQUE N°94



CLICHE PHOTOGRAPHIQUE N°95



CLICHE PHOTOGRAPHIQUE N°96



CLICHE PHOTOGRAPHIQUE N°97



CLICHE PHOTOGRAPHIQUE N°98



CLICHE PHOTOGRAPHIQUE N°99



CLICHE PHOTOGRAPHIQUE N°100



CLICHE PHOTOGRAPHIQUE N°101



CLICHE PHOTOGRAPHIQUE N°102



CLICHE PHOTOGRAPHIQUE N°103



CLICHE PHOTOGRAPHIQUE N°104



CLICHE PHOTOGRAPHIQUE N°105



CLICHE PHOTOGRAPHIQUE N°106



CLICHE PHOTOGRAPHIQUE N°107



CLICHE PHOTOGRAPHIQUE N°108



CLICHE PHOTOGRAPHIQUE N°109



CLICHE PHOTOGRAPHIQUE N°110



CLICHE PHOTOGRAPHIQUE N°111



